

Ruokolahden kunnassa sijaitsevan
ÄITSAAREN TALOUSALUEEN

Kyläsuunnitelma 2005 - 2015



KYLÄSUUNNITELMAN SISÄLTÖ

KYLÄSUUNNITELMAN SISÄLTÖ	2
ALKUSANAT	3
1 ÄITSAAREN KYLÄSUUNNITELMA	4
1.1 Kyläsuunnitelman tekijät, kohderyhmä ja yhteistyökumppanit	4
1.2 Eettiset arvot	4
1.3 Äitsaaren vahvuudet, heikkoudet, mahdollisuudet, uhat ja parannettavaa	5
2 ÄITSAAREN HISTORIAA	6
3 ÄITSAARI TÄNÄÄN	8
3.1 Talousalueella toimivia yrityksiä	10
3.2 Tilastotietoa	12
3.3 Yhdistystoiminta	12
4 PÄÄMÄÄRÄ – ÄITSAAREN TULEVAISUUS – MITÄ TEHDÄÄN?	15
4.1 Mökkipalvelut	15
4.2 Tapahtumat	16
TAPAHTUMAKORI	16
4.3 Ympäristö ja kylämaisema	17
YMPÄRISTÖNHOITOKORI	18
5 YHTEYSTIEDOT	19
6 NÄIN KYLÄSUUNNITELMA TEHTIIN	20
ÄITSAAREN KARTTA	21
KUVAKOLLAASI	22

ALKUSANAT

Hyvät Äitsaarelaiset

Äitsaari asuinpaikkana on kiinnostanut ihmisiä satoja, jopa tuhansia vuosia. Löydetyistä kalliomaalauksista ja kaivauksista päätellen vesistö on antanut särviä pöytänsä, kuten metsästyskin. Vesistö on ollut myös tärkeä kulkuyhteys aina Viipuriinkin asti.

Viimeiset viisikymmentä vuotta ovat olleet voimakkaan kehityksen ja elintason nousun aikaa. Moni vanha tärkeä asia on menettänyt merkityksensä ajan kuluessa ja muuttuessa. Tulevaisuuden ennustaminen on vaikeaa.

Uskon kuitenkin Äitsaaren pärjäävän muutoksesta huolimatta toimintakykyisenä tulevaisuudessakin. Saimaa, lukuisat lammet ja kaunis luonto ovat tuoneet tänne kesäasukkaita runsaasti. Äitsaaren ulkopuolisten omistuksessa kesämökkejä on noin 650 kpl, ja tämä on tuonut lisäväriä saaren elämään.

Käsissäsi oleva kyläsuunnitelma tunnusteleo asioita saaren kehittämiseksi ja sekä vakituisten asukkaiden että mökkiläisten viihtyvyyden parantamiseksi. Sinäkin voit olla halutessasi yhtenä lenkinä mukana. Moni asiahan toimii niin sanotusti omalla painollaan, mutta yhteistä toimintaakin tarvitaan. Toivonkin saarelaisilta yhteishenkeä, jolla säilytämme Äitsaaren vireänä ja viihtyisänä paikkana asua.

Rauno Savolainen
Äitsaaren kylät ry
puheenjohtaja



1 ÄITSAAREN KYLÄSUUNNITELMA

1.1 Kyläsuunnitelman tekijät, kohderyhmä ja yhteistyökumppanit

Äitsaaren kyläsuunnitelma on osa kyläkahdeksikko –hanketta, jonka aikana kyläsuunnitelmat laadittiin kahdeksalle kylälle Imatran (Salo-Issakka ja Jäppilänniemi), Ruokolahden (Salosaari, Äitsaari ja Tarkkola), Rautjärven (Laikko ja Simpele) ja Parikkalan (Kangaskylä) alueella. Hanke oli 90 % EU –rahoitteinen ja sitä hallinnoi Rautjärven Yrittäjät ry. Äitsaaren kyläsuunnitelman laatimiseen osallistui runsas määrä kyläläisiä. Erilaisiin tilaisuuksiin, kokouksiin ja palavereihin osallistui kymmeniä kyläläisiä. Jokaiseen talouteen talkootyönä jaetun kyläkyselyn vastausprosentti oli 16 %, (781 kpl jaettiin ja 124 kpl palautettiin).

Kyläsuunnitelman toimenpiteitä mietittiin kolmessa työryhmässä. Työryhmäläisiä oli kaiken kaikkiaan yli kymmenen. Työryhmät kokoontuivat neljä-viisi kertaa suunnitelman laatimisen aikana. Kyläsuunnitelman historiaosion on kirjoittanut Kati Häyhä ja Äitsaaren erityispiirteistä on kirjoittanut Pekka Karoniemi.

Äitsaaren talousalueen kyläsuunnitelman kohderyhmänä on ennen kaikkea kyläläiset. Kyläsuunnitelma on siis toimenpideohjelma kyläläisille. Toinen tärkeä kohderyhmä on kunnan viranomaiset ja päättäjät sekä naapurikylät. Kolmas kohderyhmä on muut yhteistyökumppanit sekä kaikki kyläsuunnittelutyöstä ja Äitsaaren asioista kiinnostuneet.

Äitsaaren kyläsuunnitelman laatimisen ja / tai toteuttamisen yhteistyökumppaneita ovat

- Alueen kylät
- Alueen yhdistykset
- Ruokolahtelainen
- Alueen muut lehdet ja tiedotusvälineet
- Ruokolahden kunta
- Ruokolahden seurakunta
- Rautjärven Yrittäjät ry
- Imatran Seudun Kehitysyhtiö Oy
- Kaakkois – Suomen TE-Keskus
- Kaakkois – Suomen Ympäristökeskus
- Etelä – Karjalan Kylät ry
- Etelä – Karjalan Kärki – LEADER ry



1.2 Eettiset arvot

Suunnittelutyön aluksi on määriteltävä ne eettiset arvot, joita tämän suunnitelman laatimisen aikana noudatetaan. Tämä on ollut tarpeen sen vuoksi, että saatu palaute on saattanut sisältää keskenään ristiriitaisia arvostuksia ja painotuksia. Eettisten sääntöjen määrittely yksinkertaistaa valintojen tekoa ristiriitatilanteissa.

Kylän väestö koostuu hyvin monenlaisista väestöryhmistä. Näitä ovat erilaiset ikäryhmät, yrittäjät, maatalousyrittäjät, palkansaajat, tehtaan työläiset, työttömät, eläkkeensaajat, rikkaat, köyhät, syntyperäiset kyläläiset, kylään muuttaneet, luottamushenkilöt ja niin edelleen. On mitä moninaisimpia tekijöitä, jotka yhdistävät joitakin kyläläisiä ja toisaalta erottavat heitä toisistaan. Kaikkia kyläläisiä yhdistää kuitenkin yksi tekijä: kaikilla on koti Äitsaaren talousalueella..

Suunnittelun eettisenä perustana on kyläläisten keskinäinen kanssakäyminen kulttuurien monimuotoisuutta, suvaitsevaisuutta, tasa-arvoa ja ihmisyyttä kunnioittaen. Tavoitteena on luoda hyvää tahtoa kaikkien kyläläisten kesken.

Lisäksi eettisiin arvoihin kuuluvat kylän historian vaaliminen sekä luonnon ja maiseman arvojen kunnioittaminen. Eettisiin arvoihin kuuluu myös ympäristöstä ja luonnonvaroista huolehtiminen siten, ettei syödä tulevien sukupolvien päätä.

1.3 Äitsaaren vahvuudet, heikkoudet, mahdollisuudet, uhat ja parannettavaa

Tämä sivu on koottu kyläkyselyn vastauksista

<p style="text-align: center;">VAHVUUDET</p> <p style="text-align: center;">Rauhallisuus Imatran läheisyys Saimaan läheisyys luonnonläheisyys maatalous kyläkauppa kesämökit kohtuullinen tiestö työtätekevä väestö</p>	<p style="text-align: center;">HEIKKOUEDET</p> <p style="text-align: center;">Ikärakenne kyltien hajanaisuudesta johtuva yhteishengen puute syrjäisyys nuorten vähyyys perusmaatalouden väheneminen kauppamatkat suuntautuvat oman kunnan ulkopuolelle</p>
<p style="text-align: center;">MAHDOLLISUUDET</p> <p>Tonttimaan myynti mahdollisille uusille asukkaille kesäasukkaat vesistö kauniit maisemat tiestön pitäminen hyvässä kunnossa työpaikat suhteellisen lähellä</p>	<p style="text-align: center;">UHAT</p> <p style="text-align: center;">Nuoret katoavat ikärakenne EU:n vaikutus maanviljelyyn liikenteen lisääntymisestä aiheutuvat ongelmat riittääkö paluumuuttajia</p>
<p>PARANNETTAVAA</p> <p>Pitäisi saada tiet ja rakennukset houkutteleviksi, päivähoito, tien leventäminen ja päällystäminen, kauppa kesäisin myöhemmin avoinna, teiden kunnossapito ja perusparannukset</p>	

KYLÄMME 10 VUODEN KULUTTUA

Kylä on elävä ja virkeä. Kyläkauppa on toiminnassa ja kylässä on lämmin ja ystävällinen henki. Luonto on puhdas ja kylä on säilynyt luonnontilaisena. Kylä on rauhallinen, jossa voi kuunnella ympäröivää luontoa.

Kylässä on toimivaa maataloutta ja enemmän vakituisia asukkaita sekä nuoria. Kylätupa on pidetty kunnossa ja sitä käytetään ahkerasti.

Tiet ovat hyvässä kunnossa ja tanssilavakulttuuri voimissaan.

2 ÄITSAAREN HISTORIAA

Savilahden kalliomaalaus

Savilahden Kolmiköytisten vuoren kalliomaalauksessa on kuvattuna kuusi ihmishahmoa. Koska sama määrä henkilöitä on kuulunut Samaani-noidan seurueeseen, uskotaan, että maalaus esittää kivikaudella olleen samaani- eli noitauskonnon rituaalia.

Suomessa löydettyissä kalliomaalauksissa esiintyy yleensä ihminen ja hirvi. Savilahden maalauksessa on ihmisen lisäksi käärme, kun yksi ihmiskuvioista on muuttunut alaruumiistaan käärmeeksi. Kuvion arvellaan kuvaavan tapahtumaa, kun samaanin sielu sijoittuu käärmeeseen.

Maalaus lienee tuohon aikaan ollut tarpeellinen, sillä sille voitiin osoittaa kunnioitusta tai siltä voitiin pyytää onnea, suojelusta ja menestystä.

Kauppapalveluista Äitsaarella

Äitsaari sai oman kaupan kun osuuskauppa perusti Karoniemeen sivumyymälän vuonna 1922. Kauppaostokset tehtiin siihen saakka Rasilassa, Vuoksenniskalla tai Härskiällä, minkä sahayymälä olikin lähin ostospaikka.

Vuoden 1925 vaiheilla avattiin pieni yksityiskauppa Terävälän Penttilään ja se palveli kyläläisiä puolenkymmentä vuotta. Osuuskauppa perusti myymälät vielä Hännilään ja Savilahdelle. Savilahden myymälä toimii edelleen yksityisenä kyläkauppa Saariniemenä. Vuonna 1950 aloitti Terävälässä Päivärinnan Sekatavarakauppa ja se toimi 13 vuotta. Kaikkiaan kauppa toimi 14 vuoden ajan, kun Sulo Alanko jatkoi siitä vielä vuodella.

Karoniemen kauppa toimi koko aikansa vuokrahuoneissa. Asiakkaita kaupassa kävi kaukaakin ja tuntui siltä, että kaupassakäynti kuului arvostettuihin isännän tehtäviin, vaikka kaupalla käynti veikin paljon aikaa.

Kesä 1928 oli erittäin merkittävä Äitsaarelle, sillä tuolloin saareen tuli puhelin. Keskus tuli Terävälän Penttilään. Tilaaajia oli neljä, joista kaksi Härskiänsaaressa. Puhelimen tulo lisäsi Karoniemen kaupassa kävijöitä entisestäänkin.

Samoihin aikoihin valmistui saarelle myös ensimmäinen maantie, tosin kapea ja mutkainen, mutta autolla ajettava kuitenkin.

Hännilä

Äitsaaren pohjoisosassa Kurevirran äärellä sijaitsee Hännilän kylä, kappale maaseutukulttuurimaisemaa; viljeltyjä peltoja, kauniita ympäristöön soveltuvia rakennuksia, kumpuilevaa maisemaa.

Kylä on ollut suurimpia ruokolahtelaisia maaseutukylä, mutta nykyään muuttoliike on ottanut osansa. Väestö on vähentynyt sitten 1930-luvun.

Hännilän kyläläiset ovat tunteneet oman vaurautensa muihin naapurikyliin verrattuna. Siitä on syntynyt jo sanontakin: *”Ennenko Hänniläs hätä tulloo ni Kurjalas jo kuollaa.”*

Härskiänsaari

Härskiänsaari on noin seitsemän kilometriä pitkä. Saari koostuu kahdesta kylästä, Härskiänsaaren kylästä ja Vuosalmen kylästä. Härskiänsaaren kylään ovat kuuluneet sitä ympäröivät saaret, joista vain Kuissaaressa on ollut asutusta. Alueella on asunut torppareita ja vuokra-asunnoissa sahatyöläisiä. Pohjoisosa saarta on kuulunut Vuosalmen kylään, missä itsenäiset talonpojat ovat olleet enemmistönä. Vuosalmen kylä kuuluu tyyppilliseen itäsuomalaiseen kulttuuripiiriin, joka ei ollut tiheätä torpparialuetta.

Härskiän saha

Härskiänsaareen perustettiin yksiraaminen höyrysaha vuonna 1878. Tämä saha purettiin huonokuntoisuuden takia pois ja vuonna 1911 tilalle rakennettiin uusi, ympäri vuoden toimiva saha.

Työ sahalla oli vuorotyötä, aamu kuudesta ilta kuuteen ja ilta kuudesta aamu kuuteen. Työtä tehtiin vuorotellen viikko päivälöyissä ja viikko yölöyissä. Uuden sahan aikana työläisillä oli jo ruokatunti ja kahvitauotkin, jotka näin rytmittivät työpäivää. Vanhan sahan aikaan syötiin silloin kun ehdittiin.

Tili maksettiin joka toisen viikon tiistai. Sahanhoitajalla ja työnjohtajalla oli kuukausipalkka. Monet tekivät töitä urakkapalkalla ja tilapäistyöntekijät päiväpalkalla. Sahan työläiset olivat pääasiassa muualta tulleita. Savosta astikin oli sahalle tullut työväkeä.

Saha sijaitti rannassa Härskiänsaaren kartanon alapuolella. Vuonna 1917 saha paloi perustuksiaan myöten ja uutta sahaa ei enää samalle paikalle rakennettu. Palon syytä ei koskaan selvitetty.

Sahan yhteydessä toimi myös kauppa 1898 vuodesta 1920-luvulle saakka.

Savilahti

Savilahden uskotaan saaneen nimensä siitä, että se on savipohjainen Saimaan lahti. Savilahdella on viljelty maata ja hoidettu karjaa jo satojen vuosien ajan. Saimaan vesistö kulkuyhteyksineen on ollut Savilahden kylän asuttamiselle ja kehitykselle elintärkeä.



Savilahden koulupiiriin ovat kuuluneet myös Kurjalan ja Suikkalan kylät. Kauppa on toiminut kylässä 1950-luvulta lähtien ja postitoimisto, jossa oli täydet rahaliikenneoikeudet, avattiin vuonna 1957. Puhelin saatiin kylälle sota-aikana ja oma puhelinkeskus aloitti Äikäällä 1960-luvun alussa.

Kuva Savilahden koulusta 1910 – 1920-luvulta. Kuvan omistaa Raimo Monto.

Savilahteen saatiin sähköt vuonna 1947, osittain talkootyönä ja käytettyjä tarvikkeita käytäen. Tämän merkkitapauksen kunniaksi järjestettiin kylässä valonjuhlat, johon jokaisen osallistujan edellytettiin tuovan viinapullon ja näin myös tapahtui. Jälkeenpäin kerrottiin kylällä juhlista, joissa oli tapeltu ja ihan verissä päin. Kylän uskovainen isäntä Raaskan Jalmari tuumaili jälkeenpäin, että ne taisivatkin olla enemmän pimeyden juhlat.

Kylän kokoontumispaikkana on ollut Keskustapuolueen Savilahden paikallisyhdistyksen talo. Kun Savilahden koulu jäi tyhjilleen, kunnosti kunta sen ja siitä tuli Äitsaaren kylätupa. Saarella toimivat eri yhdistykset ovat hankkineet kylätuvalle harrastustoimintaan liittyviä välineitä, mm. biljardipöydän ja pienoishirviradan.

Sanontoja Savilahdelta

"Läksiit hevosesl ko sopalaist rahtii."

"Tul hik ko sopalaisile saunas."

"Läks äksyst ko sopalaist rihee."

"Jyrkkälaitane ko sopalaisii voikup."

"Elä sit heijä kanssaa ja oo Jumaline."

"Yks mielisii ko Savlahteiset."

Vielä 1950- ja 1960-luvuillakin käytiin naapurissa kylässä lähes päivittäin, oli asiaa tai ei. Onkin olemassa sanonta, että...

Seitsemän kertaa päivässä voi naapurissa käydä – ilman asiaa – vasta kahdeksannella kerralla saatetaan kysyä, mitäs läksit.

3 ÄITSAARI TÄNÄÄN

KYLÄKUVAUS

Äitsaari sijaitsee Etelä-Karjalassa, Ruokolahden kuntakeskuksesta maanteitse 11 kilometriä länteen. Äitsaari on Etelä-Karjalan suurin saari, pituutta 15 kilometriä ja leveyttä 7, saarella on järviä ja lampia yhteensä 72. Saaret rajoittuvat lännessä Suur-Saimaaseen ja idässä Haapaveteen.



Lehmiä laitumella. Erja Liukka.

Äitsaarella näkee vielä perinteistä maaseutua. Laiduntamassa olevat lehmät eivät siis ole vieras näky saaria kiertäessä.

Äitsaaren kylät ry:n kuuluu Äitsaaren kylien lisäksi Mietinsaaren ja Härskiänsaaren kylät, joihin on kulkuyhteydet Äitsaaren kautta. Härskiänsaaren on rakennettu tieyhteys Soinilansalmeen patotienä, Mietinsaaren on moottorilossiyhteys. Alue muodostuu useista kylistä, Äitsaarella Savilahti, Vilkonmäki, Sopala, Kurjala, Terävälä, Soinila, Aisaniemi, Hännilä, Savolaisenniemi, Hannikylä, Lempiälä ja Ravali, Härskiänsaarella Vuosalmi ja Härskiänsaari, Mietinsaarella Mietinkylä ja Arpolahdi.

Äitsaarella on merkkejä ihmisen toiminnasta jo kivikaudelta, mm. kalliomaalaus Sopalassa Kolmiköytisienvuorella, kivikautinen asuinpaikka Korosniemessä ja arkeologisten kaivausten löytöjen perusteella Karoniemessä, jossa sijaitsee Etelä-Karjalan esihistoriasta kertova Matkus-näyttely. Alueen suojaiset vesireitit olivat jo silloin tärkeitä kulkuväyliä.

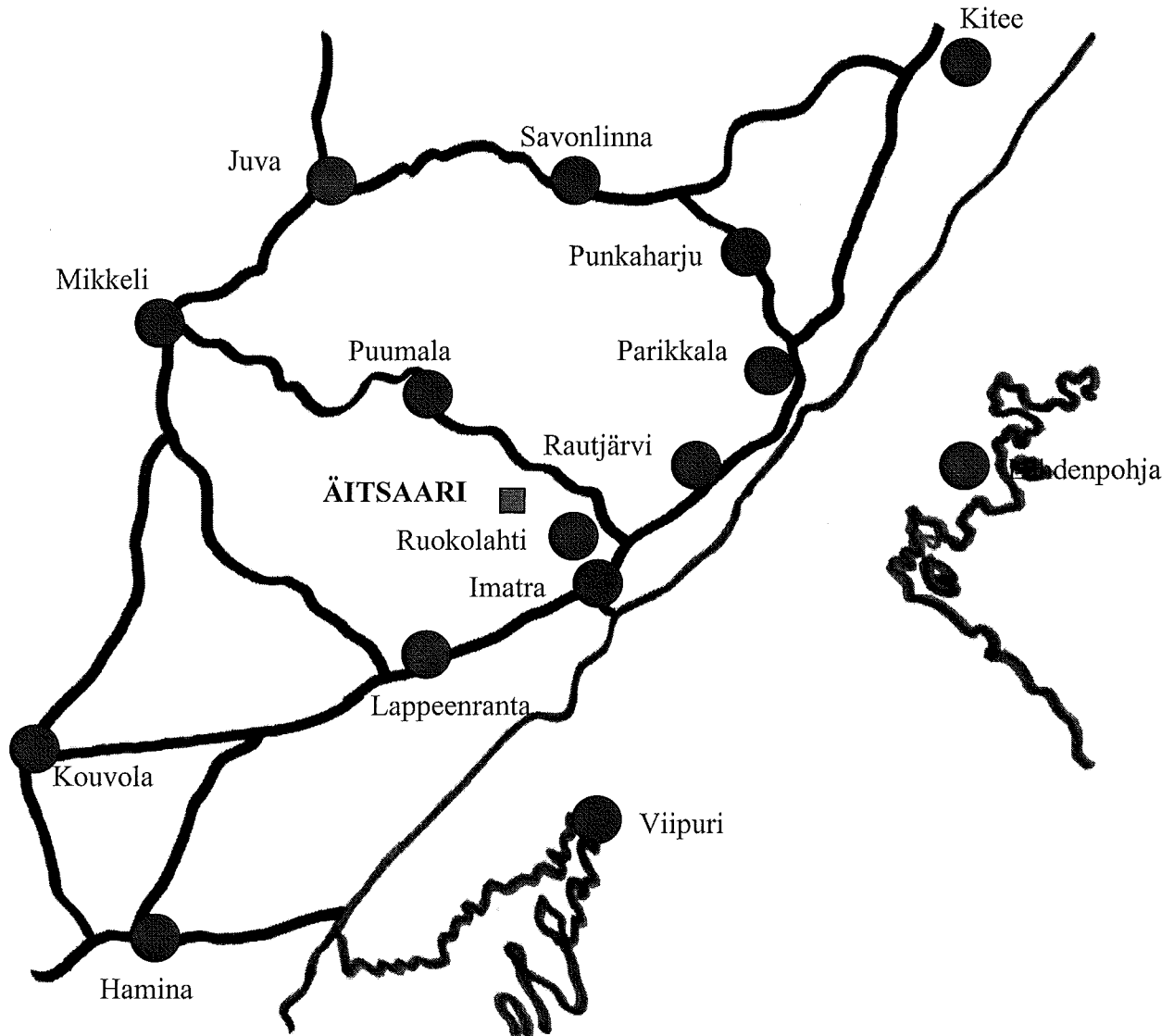
Saarilla on yli 700 loma-asuntoa ja yleiskaavassa lisäksi valmiiksi kaavoitettuja rantatontteja. Äitsaarella asuu vakituisesti noin 300 henkeä, toimivia yrityksiä saarella on yli 20. Yrittäminen alueella on painottumassa palveluiden ja rakentamisen suuntaan.

Savilahdella palvelee Kyläkauppa Saariniemi, muut kauppapalvelut sijaitsevat Ruokolahden keskustassa 11 km, Imatralla Vuoksenniskalla 20 km ja Mansikkalassa 27 km ja Imatrankoskella 29 kilometrin etäisyydellä.

Alueen lapset käyvät koulua Ruokolahden keskuskoulussa, kuljetukset on järjestetty koulutaksein ja linja-autolla. Lähimmät päivähoitopaikat sijaitsevat Salosaarella ja Rasilassa. Äitsaaren koulurakennukset ovat Savilahdella kyläyhdistyksen ja Soinilassa Ruokolahden Erätoverit ry:n käytössä. Hännilässä ja Savilahdella on seurojentolat ja Suikkalassa Ruokolahden Raju ry:n tanssilava. Kaikkia viittä paikkaa voi vuokrata myös suku- ym. juhlatilaisuuksiin.

Äitsaarelta seutukunnan palvelut tavoittaa autolla noin puolessa tunnissa, monet käyvät työssä Ruokolahden ja Imatran alueilla asuen saariston rauhassa.

ÄITSAARI SIJAITSEE RUOKOLAHDEN LÄNSIOSASSA



ETÄISYYKSIÄ ÄITSAARELTA

Rasilaan	n. 15 km	Imatralle	n. 25 km
Puumalaan	n. 60 km	Simpeleelle	n. 50 km
Parikkalaan	n. 65 km	Punkaharjulle	n. 90 km
Mikkeliin	n. 135 km	Joensuuhun	n. 200 km
Lappeenrantaan	n. 60 km	Kouvolaan	n. 150 km
Savonlinnaan	n. 110 km	Juvalle	n. 110 km
Kiteelle	n. 150 km	Haminaan	n. 150 km
Helsinkiin	n. 280 km	Jyväskylään	n. 250 km
Tampereelle	n. 330 km	Turkuun	n. 420 km
Ouluun	n. 520 km	Rovaniemelle	n. 730 km

3.1 Talousalueella toimivia yrityksiä

- **Pito- ja kotipalvelu Tiilikainen**

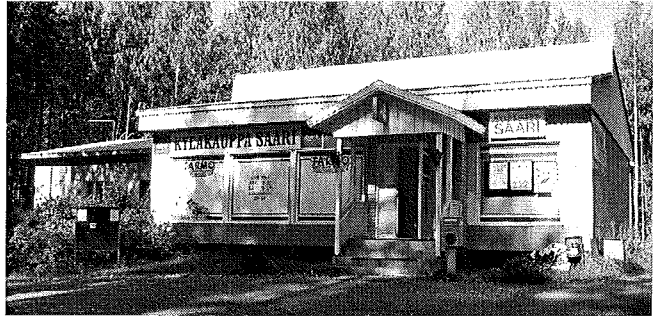
Kanttorentie 11, 56140 Äitsaari, Puh. 05 – 434 7143, 040 – 557 1690
Pitopalvelut

- **Pitopalvelu Susanna Hänninen**

Hännisenmäentie 17, 56140 Äitsaari, Puh. 0500 – 9700 169
Pitopalvelut

- **Kyläkauppa Saariniemi**

Äitsaarentie 240, 56140 Äitsaari
Puh. 05 – 474 6106, 0400 – 153 313
Sekatavarakauppa



- **Jouni Koho ja Teemu Suikkanen**

Jouni Koho puh. 040 – 553 1880, Teemu Suikkanen puh. 050 – 338 4377
Mökkitalkkari, traktori- ja aurauspalvelu, LVI ja jätevesijärjestelmien myynti ja asennus, kairavinkonpalvelu, maanrakennus, kivi ja maa-ainestoitukset

- **Jouni Koho Tmi**

Hännisenmäentie 31, 56140 Äitsaari, Puh. 040 – 553 1880
Rakennusala, keittiöasennukset

- **Kaakon koivu Oy**

Äitsaarentie 263, 56140 Äitsaari, Puh. 040 – 581 0298
Aihoiden valmistus puusta

- **Äitsaaren hirsinikkarit Ky**

Äitsaarentie 263, 56140 Äitsaari, Puh. 040 – 581 0298
Hirsirakentaminen

- **Sirkkelisaha Pekka Hänninen**

Hännisenmäentie 17, 56140 Äitsaari, Puh. 0500 – 960 170
Kenttäsiirtekeli

- **Tmi Raimo Kuosma**

Karoniementie 79, 56140 Äitsaari, Puh. 05 – 434 7137, 050 – 566 7308
Talojen rakentaminen, rakennusten korjaus ja saneeraus

- **Tmi Kari Vertanen**

Haukilammentie 73, 56140 Äitsaari, Puh. 05 – 474 6117, 050 – 537 0900
Rakennustoiminta

- **Vuoksen Korro Oy**

Rusolammentie 147, 56140 Äitsaari, Puh. 05 – 474 6204, 0400 – 750 402, faksi 05 – 474 6204
E-Mail: vkorro@saunalahti.fi
Hiekkapuhallus + maalaus

- **Piirinuohooja A. Tuhkanen**

Äitsaarentie 1455, 56140 Äitsaari, Puh. 050 – 381 5671

- **Kimmovoima Kimmo Tiilikainen**

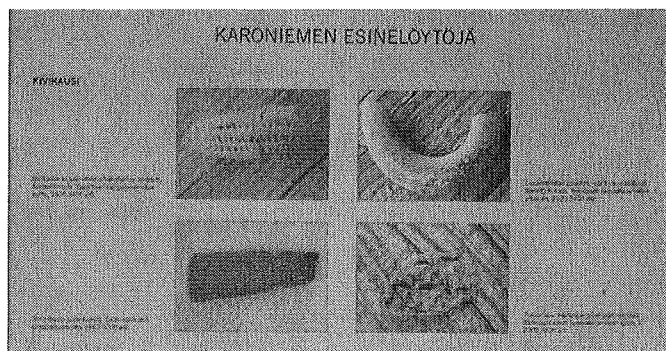
Kanttorintie 35, 56140 Äitsaari, Puh. 05 – 434 7177, 0400 – 757 647, faksi 05 – 434 7197
Maa- ja metsätalouden + ympäristönsuojelun selvitykset, neuvonta, koulutus

- **Saimaa Net Pekka Karoniemi**

Karoniementie 694, 56140 Äitsaari, Puh. 05 – 434 7202, 040 – 532 2997, faksi 05 – 434 7154
E-Mail: pekka.karoniemi@saimaanet.inet.fi
Hunajan tuotanto + matkailupalvelut

- **Tmi Mepi Karoniemi**

Karoniementie 694, 56140 Äitsaari
Puh. 05 – 434 7202, 040 – 504 5307,
faksi 05 – 434 7154
E-Mail: mervi.karoniemi@pp.inet.fi
Puutarhaneuvonta, pihasuunnitelmien
laadinta, yrttikoulutus, kivikauden
asuinpaikkaa esittelevä riihi



- **Tiia Rantanen Tmi**

Haukilammentie 30, 56140 Äitsaari, Puh. 05 – 474 6165, 050 – 466 4821
E-Mail: tiia.rantanen@pp3.inet.fi

- **Merivuokko Oy Pertti Duncker**

56140 Äitsaari, Puh. 05 – 474 6266, 040 – 584 9880
Kirjojen kustantaminen sekä lehtijulkaisut

- **Taksi Pekka Lempiäinen**

Savolaisenniementie 40, 56140 Äitsaari, Puh. 05 – 434 7121, 0400 – 497 876

- **Taksi Juhani Teräväinen**

Kankaanrannantie 59, 56140 Äitsaari, Puh. 05 – 474 6130, 0400-731 924

- **Huonekalujen kunnostus ja verhoilu Punatupa**

Pitkälahdentie 7, 56140 Äitsaari, Puh. 05 – 474 6128, 050 – 491 4404
Huonekalujen kunnostus ja verhoilu

- **Ipo Savolainen**

Savilahdentie 248, 56140 Äitsaari, Puh. 050 – 591 9617
Konekorjaukset, ym.

- **Kesärannan Lomamajat Ky**

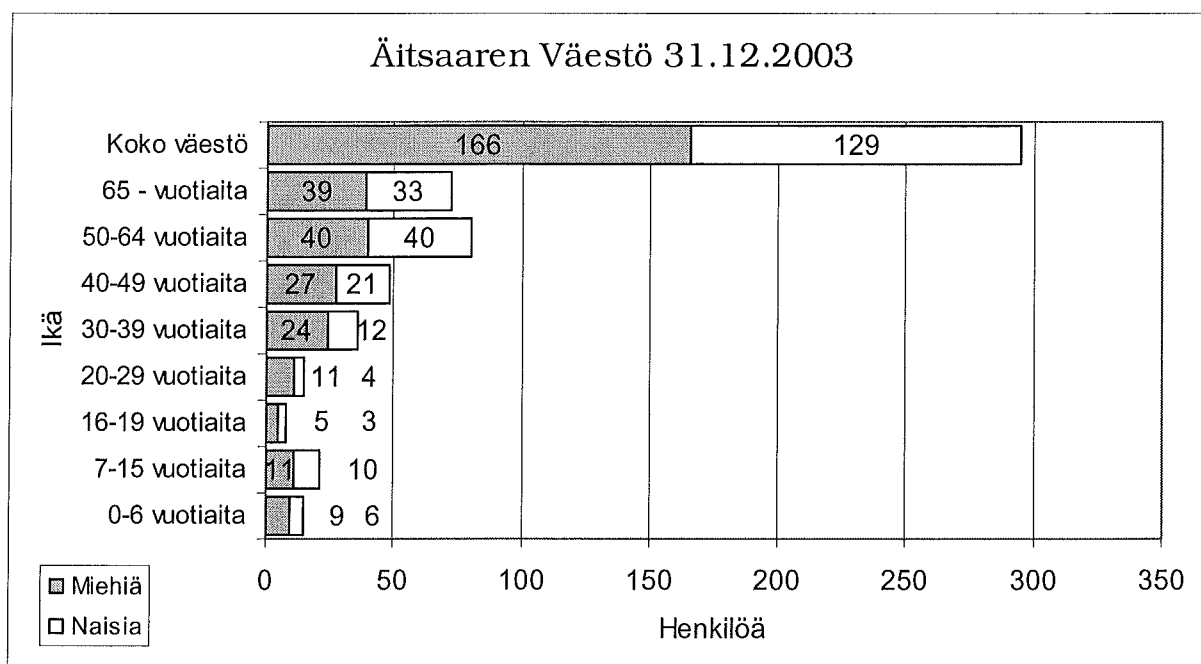
Kesärannantie 74, 56100 Ruokolahti, Puh. 05 – 434 7132, 050 – 581 8940, faksi 05 – 434 7132
E-Mail: marja.puhakka@kesaranta.inet.fi www.kesaranta.com
Lomamökkien vuokraus

- **Korosniemen matkailuvaunualue / Seija Teräväinen**

Äitsaarentie 845, 56410 Äitsaari, Puh. 05 – 434 7158, 040 – 505 5573
korosniemi@co.inet.fi

Lisäksi Äitsaaren talousalueella asuu yrittäjiä, joiden toimipaikka on alueen ulkopuolella.
Äitsaaren talousalueella on maatiloja 32 kpl, joista karjatiloja on 15 kpl (nautatiloja 14 kpl ja
hevostiloja 1 kpl). Viljatiloja alueella on 17 kpl.

3.2 Tilastotietoa



3.3 Yhdistystoiminta

ÄITSAAREN KYLÄT RY:n VUOSIKERTOMUS 2004

Toiminta vuoden aikana

Kyläyhdistys järjesti yhdessä RR Äitsaaren kanssa tanssiretken Kiteelle Pajarinhoviin 13.3. Matka toteutettiin Rajurilla. Kyläyhdistyksen pilkkikilpailut pidettiin Koros-niemessä 16.4. Samanaikaisesti vedettiin Kylätuvalla Perinteiset lavatanssit-kurssi Rauno Savolaisen johdolla.

Toukokuun alussa käynnistyi KKI-kävelykisa ja siihen osallistuttiin ensimmäistä kertaa. Kylän sijoitus kilpailussa oli 3. Kävelykisan yhteydessä kerättiin roskat tienvarsilta. Hännilässä järjestettiin seuratalon ympäristössä yleinen siivouspäivä 8.5.

Perinteinen kesätapahtuma järjestettiin yhteistyönä muiden seurojen kanssa Suikkalan lavalla lauantaina 10.7. Heinäkuun 25.päivä kierrettiin saarta Äitsaari-kierroksen merkeissä. Kyläyhdistys järjesti Kylätuvalle info- ja kahvipisteen

Kylälle julistettiin joulurauha 19.12. Kylätuvan kentällä. Erätulille kokoontui räntäsateesta huolimatta mukava joukko kyläläisiä. Yhdistyksen alueen taluksissa kiertäneen Luuta-Mummon taival päättyi tuhoisassa tulipalossa Härskiänsaarella.

Totuttuun tapaan Kylätupa toimi erähihdon lähtö- ja taukopaikkana. Paikalliset metsästysseurat järjestivät hirvipeijaiset Kylätuvalla ja mm. kansalaisopiston jumppapiiri kokoontui Kylätuvan tiloissa viikoittain. Muutenkin Kylätuvalle on ollut säännöllisesti käyttäjiä. Ruokolahden kunnan toimesta Kylätuvalle saatiin myös laajakaistayhteys.

Hankevetäjä Kati Häyhän johdolla laaditaan kyläsuunnitelma. Kuluneen vuoden aikana on toteutettu kyläkysely ja suunnitelma valmistuu vuoden 2005 aikana. Kyläyhdistyksen edustajat osallistuivat Etelä-Karjalan Kylät Ry:n järjestämille Kylätoimintapäiville ja Kylä-Idukseen.

Kokoukset ja tiedotteet

Kyläyhdistyksen yleiset kokoukset pidettiin Kylätuvalla 30.03. ja 29.11. Varsinaisia hallituksen kokouksia oli kaksi. Virallisten kokousten lisäksi kokoonnuttiin tarvittaessa Kyläsuunnitelma-hankkeen merkeissä. Kylätiedotteita julkaistiin kaksi.

Tilikauden tulos

Tilikauden alijäämä on -903,44 €. Alijäämä johtuu Kyläillan tappiollisuudesta ja Kyläsuunnitelma-hankkeen omarahoitusosuudesta.

Henkilöasiat

Puheenjohtaja	Rauno Savolainen
Varapuheenjohtaja	Pekka Karoniemi
Sihtööri/rahastonhoitaja	Ritva Varis

Muut johtokunnan jäsenet:

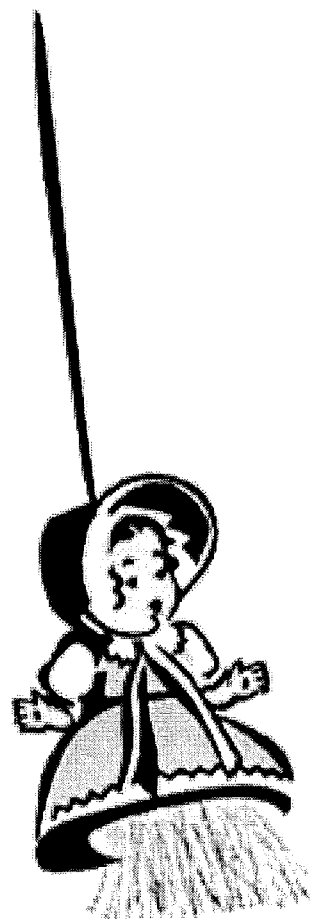
Olavi Hannula, Esko Liutu, Leena Inkinen, Sirkku Kuisma, Oiva Jäppinen, Hanna Hänninen, Ilppo Silakoski, varalla Jouko Savolainen ja Minna Sikiö

Tilintarkastajat:

Raimo Kuosma (Riitta)	Reijo Hänninen (Helena Sikiö)
-----------------------	-------------------------------

Luutamummo

Kyläyhdistyksen alueella on pyritty ylläpitämään vanhaa kyläilyperinnettä. Saarilla kiertää jo toisen sukupolven Luutamummo eli Kyläluuta. Luutamummoa kuljetetaan talosta taloon ja päiväkirjaan kirjoitetaan kuvauksia mummon matkareitiltä. Ensimmäinen Luutamummo ehti kiertää yhdistyksen alueella lähes joka taloudessa sekä myös lukuisilla kesäasunnoilla. Luutamummon taival päättyi Härskiänsaarella tuhoisassa tulipalossa. Perinnettä jatkaamaan valmistettiin uusi Luutamummo, joka lähti kierrokselle juuri ennen juhannusta 2005.



ÄITSAARELLA TOIMIVAT MUUT YHDISTYKSET

- **Raju Äitsaaren kyläosasto**
Puheenjohtaja Jouko Savolainen 040 – 533 5343
- **Äitsaaren osasto**
 - huolehtii kahden kuntohihtoladun sekä valaistun ladun kunnossapidosta
 - järjestää kuntohihdon, jossa palkinnot arvotaan
 - kaukalopallojoukkue, joka osallistuu Imatran ja Ruokolahden kaukalopallopuulaakisarjaan
 - järjestää Ruokolahden kaukalopalloturnauksen
 - pesäpallojoukkue yhteistyössä pesäpallojaoston kanssa Etelä-Karjalan piirisarjassa
 - järjestää kesätapahtuman Suikkalassa yhteistyössä kylätoimikunnan ja metsästysseuran kanssa
 - talkootoimintaa
 - virkistystoimintaa
- **Metsästysseura Salo – Äitsaaren metsästysyhdistys ry**
Puheenjohtaja Jorma Hänninen 0400 – 153 345
- **Keskusta Savilahden py**
Puheenjohtaja Sirpa Monto 040 – 774 1389
- **Ruokolahden Erätoverit**
Jukka Antikainen 0400 – 255 905

Lisäksi Äitsaaren talousalueella toimii useita osakaskuntia.



Retsola, joka toimii Ruokolahden Erätoverien leirien ja kurssien pitopaikana.

Retsolan kunnostushanke, toteuttaja Ruokolahden Erätoverit ry, LEADER +

Retsolan 50%:sesti EU-rahoitteen kunnostushankkeen (1.7.2003-30.6.2006) tavoitteena on saada Retsolasta aikaan toimiva ja elävä kurssi- ja leirikeskus, joka lisää alueen viihtyvyyttä ja vireyttä, sekä tarjoaa nuorille lisää harrastemahdollisuuksia. Samalla pelastuu arvokas vuonna 1903 valmistunut, lähiseudun nykyisille ja entisille asukkaille tärkeä koulu-kiinteistö myös tuleville sukupolville.

Hankkeen onnistuminen edellyttää rakennuksen kunnostamista ja varustamista niin, että se soveltuu ympärivuotiseen käyttöön. Tavoitteisiin päästään tekemällä paljon talkoita.

4 PÄÄMÄÄRÄ – ÄITSAAREN TULEVAISUUS – MITÄ TEHDÄÄN?

4.1 Mökkipalvelut

Äitsaaren talousalueella on yli 650 vapaa-ajan asuntoa. Suuri osa alueen vapaa-ajan asukkaista tulee ruuhka – Suomesta.

Äitsaarella uskotaan, että mökkipalveluiden kysyntä tulee tulevaisuudessa lisääntymään, koska loma-aikaa halutaan käyttää yhä enemmän yhdessä oloon ja lomailuun. Enää ei haluta käyttää niin paljon aikaa vapaa-ajan asunnon siivoamiseen, pihatöihin ja kaikenlaisiin kunnostus- ja remontointitöihin.

Tällä hetkellä alueella toimii jo jonkin verran mökkipalveluihin rinnastettavia palveluita. Tarkemmat yritystiedot löytyvät kyläsuunnitelman yritysluettelosta.

- Mökkien maalaukset
- Uudisrakentaminen
- Hirsirakentaminen
- Sirkkelisahausta ja lautta
- Traktori- ja aurauspalvelut
- Kaivinkonepalvelut
- Maanrakennus ja kivi-/maa-ainestoimitukset
- LVI ja jätevesijärjestelmien myynti ja asennus

Tulevaisuudessa koetaan tärkeäksi saada alueelle

PALVELU	AIKATAULU
Siivousapu	Vuonna 2006
Suoramyynti tiloilta	Vuonna 2006
Halkojen myynti	Vuonna 2006
Traktori- ja aurauspalvelu eri puolille talousaluetta	Vuonna 2006
Puiden kaato ja raivaus	Vuonna 2006
Laiturihuolto	Vuonna 2006
Korjausapu	Vuonna 2007
Sähköasentaja	Vuonna 2008

Koska mökkipalveluiden tuottaminen on yrittämistä, lopulliset aikataulut toteutuvat sitten kun asiantunteva ja asiasta kiinnostunut yrittäjä tai yrittäjäksi ryhtyvä ottaa palvelun hoitaakseen.

4.2 Tapahtumat

TAPAHTUMAT 2005

- 9.4. Kyläyhdistyksen ja Ruokolahden Rajun kyläosaston yhteinen tanssiretki Kiteen Pajarinhoiviin järjestettiin toisen kerran
- 28.5. Aktiivisesti toiminut talkooväki palkittiin saunaillalla reserviupseerien majalla
- 1.7. Kyläyhdistyksen historian ensimmäinen, toivottu kesätori järjestettiin Äitsaaren kyläkaupalla. Tarjolla oli mm. leivonnaisia, juureksia, ym.
- 9.7. Paikalliselle väestölle ja kesäasukkaille suunnattu perinteinen kyläilta järjestettiin Suikkalan lavalla. Ohjelmassa oli mm. erilaisia kilpailuja, tanssia, karaokea sekä leppoisa yhdessäoloa ja kesäistä suuhun pantavaa.
- 24.7. Suuren suosion saavuttanut suoramyyntitapahtuma Äitsaari-kierros järjestettiin heinäkuussa. Kohteita kierroksella oli tänä vuonna 11 kpl. Varsinaisten myyntikohteiden lisäksi kierroksella oli myös paljon muuta nähtävää.
- 21.8. Mato-onkikilpailut järjestettiin Härskiänsaaren Patotiellä.

Perinteiset pilkkikilpailutkin oli tarkoitus järjestää, mutta yllättävä jäätilanne muutti onkikilpailut elokuisiksi rantaonkikilpailuiksi.

Äitsaarella on osallistuttu aktiivisesti myös kylien väliseen KKI-kävelykilpailuun.

Joulurauhaa toivotellaan tänä vuonna Hännilässä järjestettävillä erätulilla.

TAPAHTUMAKORI

TAPAHTUMA	AIKATAULU	VASTUUTAHO
Pilkkikilpailut	Vuosittain	Kyläyhdistys
Tanssiretki	Vuosittain	Kyläyhdistys ja Raju
Kylätapahtuma	2005 ja 2006, jonka jälkeen vuorovuosin	Kyläyhdistys, Raju, muut paikalliset yhdistykset
Äitsaari-kierros	Vuosittain	Kyläyhdistys, yrittäjät
Erätulet Hännilä/Savilahti	Vuorovuosin	Kyläyhdistys
Ihanneaikahiihto (aikuiset ja lapset)	2006 – 2007	Ruokolahden Raju
Kesätori	2005	Torimyyjät
Lasten naamiaiset, Halloween	2007 – 2009	Kyläyhdistys
Luutapalloturnaus	2010	Ruokolahden Raju
Saunailta	2005	Kyläyhdistys, Ruokolahden Raju
Tanssit seurojentalolla	2006, jonka jälkeen vuorovuosin	Kyläyhdistys, Raju ja yhteistyökumppanit
Olympialaiset	2015	Kyläyhdistys, Ruokolahden Raju
Mato-ongintakisa	2005	Kyläyhdistys
Tanssikurssi	2005	Ruokolahden Raju

4.3 Ympäristö ja kylämaisema



Maisema on tärkein valttimme ja säilyttämisen arvoisen luonnonvara. Maalaismaisemaa ei pidä tuhota ja siisteys on jokaisen alueella asuvan tai vierailevan etu. Haluamme antaa kylästäimme siistin yleiskuvan.

Toteuttamiskelpoisia kehittämistoimenpiteitä ympäristön suhteen ovat raivaaminen, maitolavojen kunnostaminen, roskalavojen maisemointi sekä aluekeräyspisteiden yleinen siisteys. Jokainen huolehtii itse omasta ympäristöstään! Huolehtimisen voi aloittaa omasta pihasta ja laajentaa sitten pikkuhiljaa teiden varsille. Kuulutetaan ympäristönhoidon tärkeyttä.

→ **KYLÄKASSARA + PÄIVÄKIRJA** (Siirtyy talosta taloon aina kun oma tienvarsi ja risteys on raivattu = Luutamummo-periaatteella)

TIE

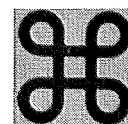
Tien päällyste alkaa olla huonokuntoinen ja liikennemäärä kasvaa koko ajan lisääntyvästä kesäasutuksesta johtuen. Toiveena olisi, että päällyste saataisiin koko tieosuudelle saaren ympäri. Tien peruskunnostuksen jälkeen teiden varsien raivaus toisi siistin yleisilmeen. Mahdollisuuksien mukaan avohakkuiden ja teiden väliin voisi jättää puustovyöhykkeen. Lisäksi hiekkateiden pöly on kesällä todella suuri ongelma.

JÄTEHUOLTO

Kunnallisesti järjestetty jätehuolto on koettu hyväksi asiaksi. Aluekeräyspisteiden siisteydessä tosin olisi monen mielestä toivomisen varaa. Keräyspisteisiin tulisi sijoittaa riittävän suuret säiliöt ja tyhjennyskerrat pitäisi sopeuttaa käyttöasteeseen. Jätehuoltoon tuleviin muutosvaatimuksiin toivotaan neuvontaa. Kylillä järjestettävä romunkeräys saa paljon kannatusta asukkaiden keskuudessa.

MAITOLAITURIT

Perinteiseen maalaismaisemaan kuuluvat maitolaiturit. Nyt jo käytöstä poistetut laiturit alkavat rapistua ja niitä toivotaan kunnostettavan ”muistomerkeiksi”. Teiden varsilla sijaitsevat laiturit voisivat saada yhtenäisen punavalkoisen ilmeen ja kylän nimen kertovan kyltin. Samalla laiturit voisivat toimia ilmoitustauluina.



YMPÄRISTÖNHOITOSUUNNITELMA

Tarkoituksena olisi tulevaisuudessa laatia ympäristönhoitosuunnitelma. Suunnitelman tavoitteena olisi saada yhtenäinen ja siisti ilme kylälle. Lopputuloksen pitäisi olla luonnollinen, ei liian kaupunkimainen. Tarkoituksena olisi tuoda esille vanhaa ympäristöä, ei luoda väkisin uutta. Suunnitelmallinen raivaus olisi hyvä aloittaa jopa vaaralliseksi muodostuvista pusikoituneista risteysalueista. Rantojen järkevä hoito on tärkeä osa ympäristön hoitoa. Muun muassa liiallinen niittäminen tuhoaa kalojen luonnollisen elinympäristön.

Jätehuollon järjestäminen on osa ympäristönhoitosuunnitelmaa.

MAISEMAT JA LUONTO

- Äitsaarelle saavuttaessa katse kohdistuu ensimmäiseksi Suikkalan lavaan. Lava sopii erittäin hyvin kesäiseen maisemaan. Parkkipaikalle toivottaisiin uutta ilmettä. Liikenteen ohjaajina toimivat pölkkyt voisi korvata pensasistuksilla.

- Mietinsaaren lossirantaan toivottaisiin istuinpenkkejä ja jaloittelupaikkaa lossin odottajille. Muutama koristepensas ja kukkaistutus toisivat huolitellun yleisilmeen.
- Savilahdella sijaitseva Kolmiköytisten kalliomaalaus on yksi Äitsaaren tunnetuksi tekevästä asioista. Kalliomaalauksille johtaa polku ja maalausten katselemisen helpottamiseksi rantaan on rakennettu kulkusilta. Polun ja sillan kunnossapidosta kannattaa huolehtia. Vuoren juurella on opastaulu ja vieraskirja.
- Moni kyläkyselyyn vastannut toivoi merkityn vaellusreitit ja luontopolun rakentamista. Reitti voisi sivuta matkailukohteita (Korosniemi, Kesäranta) ja nähtävyyksiä (kalliomaalaus). Reitit varrella pitäisi olla tulipaikkoja ja laavuja. Tämän toteuttaminen vaatii työvoimaa ja yhteistyötä esim. kunnan ja yrittäjien kanssa.



YMPÄRISTÖNHOITOKORI

TOIMENPIDE	AIKATAULU	VASTUUTAHO
Jätepisteiden siisteys	Heti	Kunta
Maitolaiturien kunnostaminen	Vuoteen 2007 mennessä	Talkoilla, TIVA-hanke
Raivaus (teiden varret, risteysalueet)	Vuosina 2006 ja 2007 aktiivisesti	Maanomistajat, kyläyhdistys
Ympäristöhoitosuunnitelma	Vuoteen 2010 mennessä	Asiantuntija
Tien päällystäminen (Lempiälä)	Vuoteen 2010 mennessä	Tielaitos
Siivous/korjauskehotukset	Vuoteen 2008 asti aktiivisesti	Kunta
Vaellusreitti / luontopolku	Vuoteen 2012 mennessä	Kunta, matkailuyrittäjät, Ruokolahden Raju
Lossirannan viihtyisyys	Vuonna 2006	Kyläyhdistys, tiehoitokunta
Tien kunnostus ja leventäminen	Vuoteen 2010 mennessä	Tielaitos
Kalliomaalauksen polku, raivaus + vieraskirja	Heti	Kyläyhdistys

5 YHTEYSTIEDOT

ÄITSAAREN KYLÄT RY:n TOIMIHENKILÖT 2005

Puheenjohtaja	Rauno Savolainen	05 – 474 6190, 050 – 521 5496
Varapuheenjohtaja	Pekka Karoniemi	05 – 434 7202, 040 – 532 2997
Sihteeri/rahastonhoitaja	Ritva Varis	05 – 474 6121, 0500 – 756 846
Jäsenet	Oiva Jäppinen	05 – 474 6143, 040 – 566 4947
	Sirpa Monto	05 – 474 6118, 040 – 774 1389
	Sirkku Kuisma	0400 – 409 817
	Erja Liukka	050 – 575 1513
	Leena Inkinen	05 – 434 7151, 050 – 340 5751
	Olavi Hannula	05 – 474 6204, 0400 – 750 402
	Ilppo Silakoski	05 – 434 7171, 0400 – 750 374

- **Kyläsuunnittelija**

Kati Häyhä

Variksenkyläntie 42

56710 MIETTILÄ

040 – 524 8062

kati.hayha@pp.inet.fi

- **Etelä-Karjalan Kärki-LEADER ry**

Rantatie 16

59310 SÄRKISALMI

Toiminnanjohtaja, Riitta Bagge 050 – 596 9489

Hankesihteeri Markku-Pekka Antikainen 050 – 351 8990

- **Ruokolahden kunta**

www.ruokolahti.fi

Virastotie 3

56100 RUOKOLAHTI

puh 05 – 269 11

Fax 05 – 269 1354

- **Imatran Seudun Kehitysyhtiö Oy**

F.O. Virtasen katu 6

55100 IMATRA

Puh. 020 – 495 2690

Faksi 05 – 437 7705

- **Kaakkois-Suomen TE-Keskus**

Snellmaninkatu 10

53100 LAPPEENRANTA

Puh (05) 211 71

Faksi (05) 211 7409

- **Kaakkois-Suomen Ympäristökeskus**

www.ymparisto.fi

Kauppamiehenkatu 4

PL 1023

45101 Kouvola

Puh 05 – 754 41

Faksi 05 – 371 0893

6 NÄIN KYLÄSUUNNITELMA TEHTIIN

Työryhmien kokoonpanot

- **Mökkipalvelut**
 - *Koollekutsujana* Rauno Savolainen
 - *Jäseninä* Jussi Sikiö, Kari Vertanen, Jarno Liukka, Heikki Liukkonen ja Raimo Kuosma

- **Tapahtumat**
 - *Koollekutsujana* Erja Liukka
 - *Jäseninä* Jouko Savolainen, Minna Sikiö ja Esko Liutu

- **Ympäristö ja kylämaisema**
 - *Koollekutsujana* Sirpa Monto
 - *Jäseninä* Ritva Varis ja Oiva Jäppinen

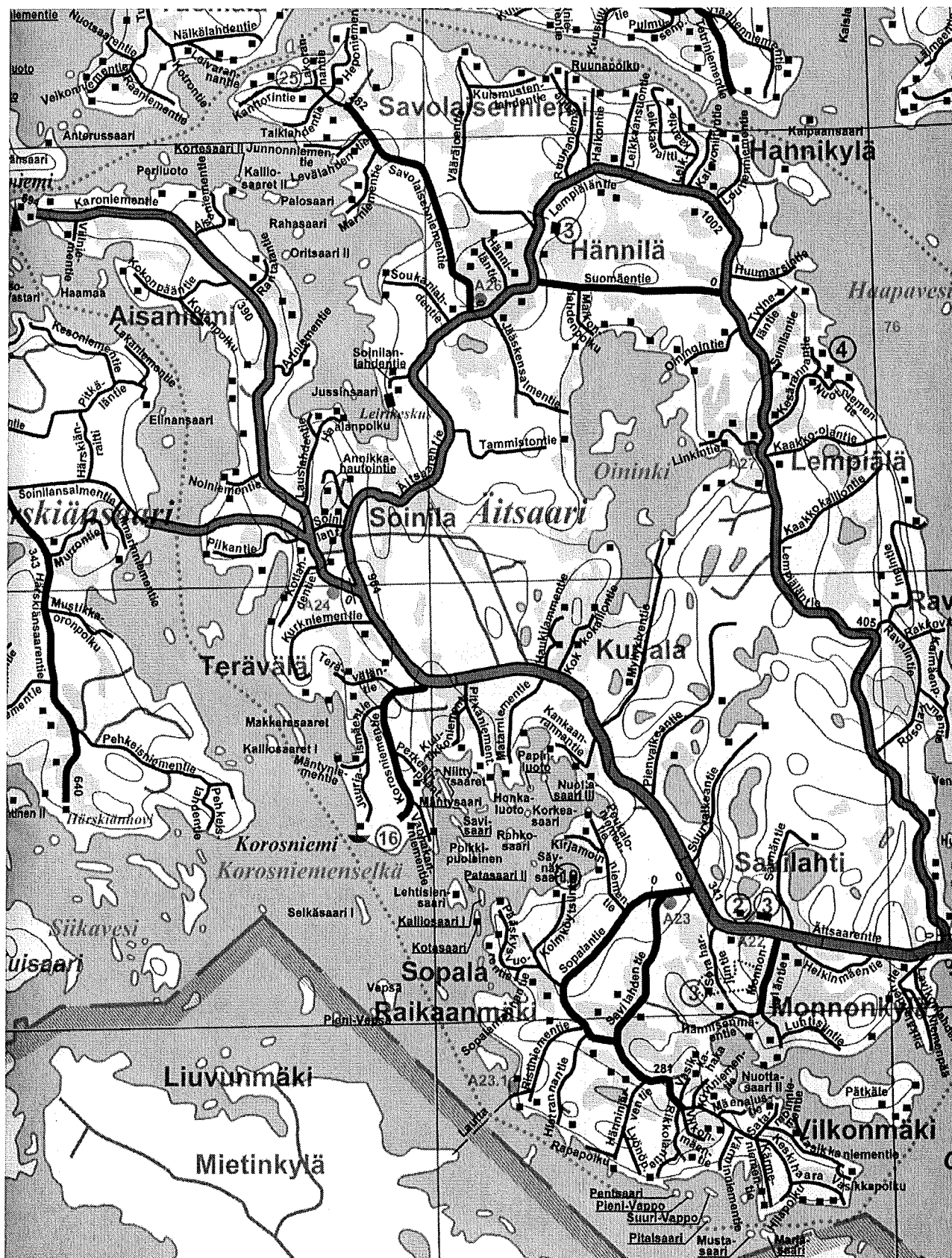
Tämä suunnitelma on tarkastettu Äitsaaren kyläyhdistyksen toimesta. Suunnitelmaa tullaan päivittämään vuosittain järjestettävässä kaikille kyläläisille avoimessa kyläkokouksessa. Kylässä on paljon asioita, jotka jäivät puuttumaan suunnitelmasta ja uusia kehittämistarpeita ilmaantuu jatkuvasti. Näiden asioiden lisääminen kyläsuunnitelmaan on jatkossa tarpeellista ja lisäksi suunnitelmasta poistetaan ne asiat, joita ei koeta tarpeellisiksi tai niiden toteuttaminen ei onnistu.

Kyläsuunnitelmaan lisätään myös tulevien hankkeiden pääkohdat, mitä tehtiin, miten tehtiin, kenelle tehtiin ja millä maksettiin. Tämä auttaa tulevaisuuden hankkeiden toteuttamisessa ja luo samalla kylälle sekä kyläläisille imagoa;

"Me olemme saaneet tämän aikaan!"

Kyläsuunnitelman toivotaan yhdistävän kyläläisiä yhteiseen toimintaan ja kehittämään omaa kyläänsä paremmaksi paikaksi asua ja elää.

ÄITSAAREN KARTTA

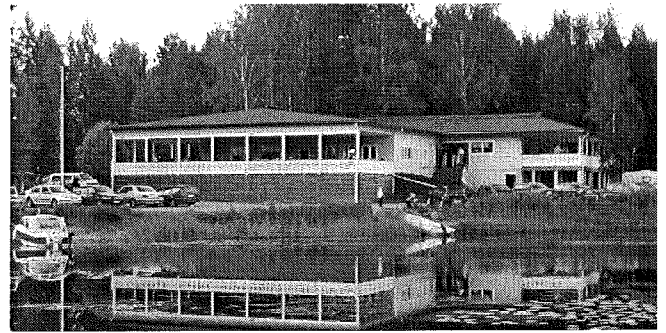


Copyright: Ruokolahden kunta. Pohja-aineisto © Genimap Oy. Painatus Genimap Oy. Haja-asutusalueen osoitekartta 2003.

KUVAKOLLAASI



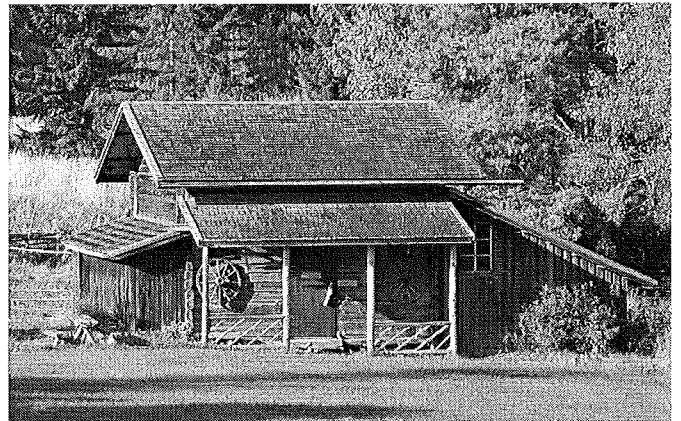
Kyläilta Suikkalassa v. 2003. Jouko Savolainen.



Suikkala. JS.



Koulutapaaminen Savilahden koululla v. 2003. JS.



Karoniemen riihi. KH.



Maitokopin kunnostustalkoot 2005. Ritva Varis.



Tori-ilta kyläkaupan pihalla kesällä 2005. RV.