

ORITLAMMEN SEUDUN KYLÄYHDISTYS

KYLÄSUUNNITELMA 2004



SISÄLLYSLUETTELO

1	JOHDANTO	4
	1.1 Suunnitelman tarve	4
	1.2 Suunnitelman laadintavaiheet	4
	1.3 Tekijät	5
2	KYLÄN SIJAINTI JA KOOSTE HISTORIASTA	7
	2.1 Oritlammen seudun kyläyhdistyksen toiminta-alue	7
	2.2 Alueen asutus	7
	2.2.1 Koholanmäki	7
	2.2.2 Jäppisenmäki (Hörkkölän kylää)	7
	2.2.3 Liukan paikka	7
	2.2.4 Puntalan aseman seutu	8
	2.3 Alueen kehitys	8
	2.4 Erityispiirteitä historiasta	8
3	KYLÄN NYKYTILA JA TULEVAISUUDEN TOIVEET	9
	3.1 Väestö ja asuminen	9
	3.2 Palvelut	9
	3.2.1 Palvelut yleensä	9
	3.2.2 Vapaa-aika	11
	3.3 Maisema ja ympäristö	13
	3.3.1 Liikenne	13
	3.3.2 Rakentaminen	14
	3.4 Seurakunnallinen toiminta	14
	3.5 Yhdistys- ja yhteistoiminta	14
4	KYLÄN TULEVAISUUDEN VAIHTOEHDOT	16
	4.1 Kylän nelikenttä	16
	4.2 Kylä tulevaisuudessa	17
5	KYLÄN KEHITTÄMISTAVOITTEET JA TOIMENPITEET	17
	5.1 Toteutuneet toimenpiteet suunnittelun aikana	21
6	KYLÄSUUNNITELMAN SEURANTA JA PÄIVITYS	21

Hei!

Reilun vuoden tämä uurastus kesti. Tänään kyläsuunnitelma on "uunituore", mutta toivon että se kulkee meidän ja ajan mukana sekä on muuntautumiskykyinen. Historian kautta nykypäivään ja siitä pitkälle tulevaisuuteen tähyävän kylämme kehittämissuunnitelman tekemiseen osallistui lähes 100 kyläläistä mm. työryhmien ja kyläkyselyitten kautta. Haluankin osoittaa Teille kaikille nöyrän kiitoksen. Myös jatkossa kyläläisten yhteishenkeä kaivataan toiminnan ja hankkeitten toteutuksessa.

Kyläsuunnitelman laadintavaiheen aikana on jo tehty monia toimenpiteitä asumisviihtyvyyden parantamiseksi. Myös uusia hankeideoita on syntynyt. Puutteellisten kokoontumistilojen vuoksi on käynnistetty selvitykset uuden "KYLÄTALON" aikaansaamiseksi.

Tästä meidän on hyvä jatkaa!

Oritlammella 30.03.2004

Marjukka Pulkkinen
Kyläyhdistyksen puheenjohtaja





1 JOHDANTO

1.1 Suunnitelman tarve

Kyläsuunnitelmaa tarvitaan ohjaamaan kylän tulevaa kehittymistä. Kyläsuunnittelutyön aikana kyläläiset ovat kokoontuneet yhdessä pohtimaan kylän asioita. Kyläkokouksissa ja suunnittelukokouksissa käydyt keskustelut ja kyläläisiltä saadut tiedot kyläkyselyn avulla ovat kyläsuunnittelutyön tärkein osa, koska osallistumismahdollisuudet suunnittelun alusta lähtien luovat edellytyksiä kyläläisten sitoutumiselle heitä kiinnostavien asioiden toteuttamiseen. Kyläsuunnitelma tulee olemaan työkalu, jolla pyritään vetämään kylille muuttaneita uusia ihmisiä mukaan toimintaan ja esitetään kunnan päättäjäille sekä muille yhteistyökumppaneille kylän toiveita ja suunnitelmia, viedään asioita eteenpäin.

Miksi laadimme kyläsuunnitelman?

- Saadaksemme kyläläiset tuntemaan kylän ja sen asiat omikseen
- Tehdäksemme realistiset hankesuunnitelmat ja niille rahoituskanavat
- Kartoittaaksemme mitä tulevaisuudelta toivomme ja miltä kylämme 10 vuoden kuluttua näyttää
- Saadaksemme kyläläiset viihtymään ja pysymään täällä sekä saamaan paluumuuttajia ja uusia asukkaita.

Kylän ulkopuolista rahoitusapua haettaessa kyläsuunnitelma välittää rahoittajille tiedon kyläläisten yhteisestä kehittämistahdosta ja sitoutumisesta kyläsuunnitelman toimenpiteiden toteuttamiseen. Monet EU-rahoituskanavat vaativat rahoitushakemuksen liitteeksi kyläsuunnitelman, joka on tehty kyläläisten yhteistyönä.

Nyt valmistuva kyläsuunnitelma on suunnittelutyöhön osallistuneiden kyläläisten näkemys kylän kehittämisestä. Tarkoitus on seurata ja päivittää kyläsuunnitelmaa, joten kaikki kyläläiset voivat jatkossa olla mukana omilla näkemyksillään ja ideoillaan sekä omalla osallistumisellaan toimenpiteiden toteuttamiseen.

1.2 Suunnitelman laadintavaiheet

Mahdollisuuden kyläsuunnitelman tekemiseen antoi osallistuminen Koutasorvi-hankeeseen, jossa ovat mukana Utula, Virtutjoki, Oritlampi ja Puntala Ruokolahdelta ja Asemanseutu Rautjärveltä sekä Koitsanlahti Parikkalasta. Hanke toteutettiin Leader-rahoituksella, jonka osuus oli 90 % ja kylien omarahoitusosuus oli 10 % (5 % rahoitusosuus ja 5 % talkootyön osuus). Kokonaiskustannusarvio oli 73200 euroa.

Hanketta hallinnoi Virtutjoen Seudun Kyläyhdistys ry. Jokaiselta kylältä nimettiin kylän yhteyshenkilö, joka osallistui ohjausryhmän ym. kokouksiin ja vei hanketta eteenpäin omalla kylällään. Hankkeelle palkattiin määräaikainen (1.3.2003 – 31.3.2004) kyläsuunnittelija-hankevetäjä Anni Hiltunen, joka hoiti yhdessä hallinnoivan kyläyhdistyksen kanssa maksatushakemukset, raportoinnin ja maksuliikenteen. Kyläsuunnittelijan päätehtävä oli kuitenkin kyläläisten ohjaaminen kyläsuunnitelmien laadinnassa.

Kyläsuunnitelman teko puhallettiin käyntiin järjestämällä tiedotustilaisuus Päivärannan kurssikeskuksessa 20.3.2003 yhdessä Museotien kylät hankkeen kanssa. Maaliskuun 2003 aikana kyläsuunnittelija kävi jokaisessa kylässä kyläillassa kertomassa kyläsuunnitelmasta ja kuinka se ”synnytetään”.

Huhtikuussa jaettiin kyläsuunnitelmahankkeesta jokaiseen talouteen tiedote, jossa kerrottiin kyläsuunnitelman tekovaiheista ja aktivoitiin kyläläisiä osallistumaan oman kylän kehittämiseen suunnitteluryhmissä.

Toukokuussa suunniteltiin kyläkyselyä ja alustavasti hahmoteltiin työryhmien kokoonpanoa. Kyläkyselylomakkeet ja arvontalipukkeet jaettiin palautuskuorineen kylän jokaiseen vakituiseen ja vapaa-ajan talouteen (1 lomake/talous). 19.6.2003 mennessä oli 46 vakinaista asukasta (palautusprosentti 38,7 %) ja 8 vapaa-ajan asukasta (21,1 %) palauttanut kyselylomakkeen.

Kesän aikana aktivoitiin lisää kyläläisiä työryhmiin.

Syyskuun alussa kutsuttiin työryhmien vetäjät ja kyläsuunnittelija yhteiseen palaveriin, jossa ohjeistettiin työryhmät ryhmätyöskentelyyn. Työryhmien työskentelyn pohjaksi jaettiin kyläkyselyn yhteenvedot, joista he tutkivat mitä kyläläiset ovat vastanneet, eli kartoitamme nykyhetken tilanteen ja tulevaisuuden toiveet.

Marraskuun alussa kylän yhteyshenkilö kutsui työryhmien vetäjät ja kyläsuunnittelijan yhteenvetopalaveriin, jossa käytiin työryhmittäin läpi mitä on saatu aikaan ja mitä vielä pitäisi tehdä.

Joulukuussa työryhmien yhteenvedot luovutettiin kyläsuunnittelijalle kyläsuunnitelmaluonnoksen kokoamista varten.

Alkuvuodesta 2004 kyläsuunnitelmaluonnosta käsiteltiin kyläyhdistyksen hallituksessa ja muokkailtiin haluttuun muotoon. Maaliskuun lopussa kyläsuunnitelma oli valmis.

Kyläkyselyiden vastauksia on käytetty pohjana suunnitelman laadinnassa. Yhteenvetokoostetta vastauksista ei ole liitetty tähän suunnitelmaan mukaan, mutta se löytyy yhdistykseltä ja siihen on mahdollista kaikkien tutustua.

1.3 Tekijät

Kyläsuunnitelmatyön ohjauksesta on vastannut kyläsuunnittelija Anni Hiltunen ja kylän yhteyshenkilönä hankkeessa toimi Marjukka Pulkkinen.

Kyläsuunnitelmaa on ollut tekemässä yhdistyksen hallitus ja lukuisia kyläläisiä, joista koottiin 7 työryhmää pohtimaan yhteisiä asioita. Myös Ruokolahden kunnan sekä seurakunnan edustajia on osallistunut työryhmien kokouksiin. Työryhmäkokouksia kertyi yhteensä 24.

Kyläsuunnitelman kuvituksen on laatinut Savonlinnan taidelukiossa opiskeleva Saila Juuti.

Seuraavien työryhmien lisäksi alueen yrittäjien kanssa keskusteltiin Marjukan johdolla ja paikalla oli kunnan edustajana kunnanjohtaja Vesa Jäppinen.

TYÖRYHMÄT:**HISTORIA**

VETÄJÄ: **Veli Kietäväinen**
 Kalevi Haakana
 Väinö Kalpio
 Jaana Sikiö

Historiaryhmässä vierailivat Anna Lukkarinen, Rauni ja Erkki Mälkiä sekä Aimo Rikkonen

YMPÄRISTÖ, MAISEMA, RAKENTAMINEN, LIIKENNE

VETÄJÄ: **Jukka Aalto**
 Miia Tynninen
 Martti Sjöholm
 Arja Vento
 Mervi Hannula

Kunnan edustajana Olli Syrjänen teknisestä toimesta

PALVELUT, TAPAHTUMAT, KULTTUURI

VETÄJÄ: **Tita Porevirta**
 Jelene Rantanen
 Leni Jäppinen
 Timo Sihvonen
 Hellevi Ainasoja

Kunnan edustajana Virve Niiranen; Kulttuuripalvelu KAIKU ky

LAPSET, LAPSIPERHEET, NUORISO

VETÄJÄ: **Tapani Pulkkinen**
 Arja Juuti
 Anitta Hallikainen
 Päivi Ahonpää
 Karoliina Jäppinen

Kunnan edustajina Merja Kovanen ja Sirpa-Riitta Kautonen sosiaalitoimesta

AIKUISVÄESTÖ, ELÄKELÄISET

VETÄJÄ: **Kyösti Käyhkö**
 Lempi Laakso
 Reijo Jäppinen
 Tero Ahonpää
 Raili Koho

LIIKUNTA, VAPAA-AIKA

VETÄJÄ: **Lauri Pulkkinen**
 Harri Sikiö
 Kari Porevirta
 Helka Sikiö
 Veli Kietäväinen

Kunnan edustajana Eija Auvinen liikuntatoimesta

SEURAKUNNALLINEN TOIMINTA

VETÄJÄ: **Arto Juuti**
 Sari Mäntysaari
 Risto Tiainen

Seurakunnan edustajana kirkkoherra Timo Paukkala

2 KYLÄN SIJAINTI JA KOOSTE HISTORIASTA

2.1 Oritlammen seudun kyläyhdistyksen toiminta-alue

Kyläyhdistyksen toiminta-alue sijaitsee Etelä-Karjalan maakunnassa Ruokolahdella ja alue on osa asemakaavassa merkittyä Immalanjärven kylää. Toiminta-alue rajoittuu idässä rautatiehen ja etelässä Imatra - Ruokolahden rajalle, lännessä Kärinkiin ja Aallon taloon, pohjoisessa Pien Käringin ja Sihvonlammen väliseen jokilinjaan. Alue käsittää Oritlammen taajaman alueen ja Koholanmäen ja Jäppisenmäen kylät. Alueen läpi kulkee valtatie 6 ja matkaa kunnan keskukseen, Rasilaan on n. 10 kilometriä ja Imatran keskustaan 17 km. Puntalan asemaseutu kuului aiemmin Oritlammen seudun kylätoimikuntaan, mutta vuonna 1997 alue siirtyi Puntalan kylätoimikunnan puolelle. Kylätoiminta sai alkunsa 29.10.1984 pidetyssä kokouksessa, jossa 26 henkeä oli paikalla perustamassa Oritlammen asukasyhdistyksen. Myöhemmin nimi muuttui Oritlammen seudun kylätoimikunnaksi ja 31.10.2001 rekisteröitymisen jälkeen Oritlammen Seudun Kyläyhdistys ry:ksi.

2.2 Alueen asutus

Varsinaista Oritlammen kylää ei tunnettu kuin vasta 1960-luvulla. Aiemmin aluetta voitiin paremmin nimittää Kymäläisten seuduksi. Kymäläiset ovat Immalanjärven kylän vanhimpia asukkaita, jotka ovat asuneet alueella jo 1500-luvulla. Kymäläinen tarkoittaa Kymistä muuttaneita. 1930-luvulla alueella oli 4 savut ja kyläyhdistyksen toiminta-alueen ainut kesämökki Käringin rannalla oli Mäkelän huvila.

2.2.1 Koholanmäki

Koholanmäki on saanut nimensä Koho nimisestä asukkaasta. Selitys Koho-nimisestä sukunimestä on, että asukas on ollut hyvin pystypäinen eli kohopää.

Koholanmäellä on ollut asutusta jo 1500-luvulla. Vartiainen ja heidän nimen mukaan läheinen mäki on saanut nimekseen Varteismäki. Perimätiedon mukaan Eskil Bertilson muutti Hörkkölästä 1738 Koholanmäelle. Eskilin pojat Matti ja Göran ottivat jo sukunimekseen Koho, liekö olleet pystypäitä.

Koholanmäellä oli 1930-luvulla 4 savut.

Nykyään kylässä on 13 savut ja kesämökkejä 10 kappaletta.

2.2.2 Jäppisenmäki (Hörkkölän kylää)

Jäppisenmäellä 1930-luvulla oli 3 savut; Lempiäinen, Partinen ja Vainikka. Jäppisiä siellä on varmasti asunut aikaisemmin, koska mäen nimeksi on tullut Jäppisenmäki. Jäppinen nimi tunnetaan jo 1500-luvulta.

2.2.3 Liukan paikka

Liukan paikalla Pieni Käringin ja Sihvon lammen välisen ojan lähetyvillä oli Ruokolahden viimeisin käytössä ollut savupirtti 1930. Siinä asui Sofia Vainikka 1846 – 1930. Pirtti oli tuohikattoinen ja lämmityksen aikana kitkerää savua oli lattiaa myöten; näin kertoi Sulo Nurmi lapsuusmuistojaan, hänen siellä käydessään.

2.2.4 Puntalan aseman seutu

1930-luvulla oli 4 savut. Nämä perheet olivat niin sanottuja työläisperheitä (vieraan palveluksessa).

Nämä muut alueet olivat viljelijöitä, karjanhoitajia ja talvella metsätyöläisiä. Alkuaikana karja liikkui vapaasti suurilla metsäalueilla (liikkuminen ennen rautatietä ja 6-tietä). Talvella hevonen oli tärkein kulkupeli, kesällä vene. Lietlahdessa oli Puntalan ja Kuokkalammen kirkkoveneet. Lietlahti oli myös suosittu yleinen uimapaikka kauniine hiekkarantoineen. Koholanmäellä oli ollut vauras Vainikan talo. He omistivat oman kirkkoveneen, jonka pitopaikka oli Karkonlahdessa. 1900-luvun alussa Vainikan vene oli ajanut karille Selkäsaaren eteläpäässä, turmassa hukkui useita ihmisiä.

2.3 Alueen kehitys

Rautatien rakentaminen toi paljon vaurautta tullessaan. Esim. Puntalan asemalla oli puutavarayhtiöillä omat varastoalueensa, josta suoritettiin puutavaran lastausta. Viimeisimmät suuret lastaukset tapahtuivat sotakorvauspuita luovutettaessa.

Suurimman kehityksen toi tullessaan 6-tie; 50-luvun rakentamisen jälkeen. Tämän ansiosta alkoi varsinainen Oritlammien kylän muodostuminen ja jatkuu edelleen.

Komin saha 50-luvulla oli ensimmäinen teollisuuslaitos alueellamme. Sundell Piepponen rakensi 1962 – 1963 teollisuushallin Oritlammien rantaan, jossa toimi huoltoasema, konepaja, autoliike (Toyota, Neckar ja Sitikka), Muoviasennus ja Yö-Baari. Tämä alue oli aikaisemmin romaanien suosima leiripaikka kesäisin. Oritlammella oli 60-luvulla sekatarvakauppa, joka palveli vuosikymmenen loppuun ja myymäläauton palveluista voitiin nauttia 70-luvun lopulle asti.

Tänään alueella on suuret alueet kaavoitettu kunnan toimesta teollisuusalueeksi, jossa sijaitsee Koivukeskus yrityksineen ja toisella alueella kymmenkunta yritystä. Nykyään alueella ei ole yhtään taloa, joka harjoittaisi maanviljelyä ja karjanhoitoa. Suurin osa väestöstä käy vieraassa työssä, lisäksi on yrittäjiä ja jonkin verran eläkeläisiä.

2.4 Erityispiirteitä historiasta

30 - 40-luvulla Saunalampi oli pellavanliotuspaikka. Koholampi oli Puntalan kylän suosittu pyykinpesupaikka ja lähetyvillä oli muurahaisten munien munituspaikka; apteekit ostivat ja lääketeollisuus käytti hyväkseen. Nykyään muurahaisten munia käytetään häkkilintujen ruuaksi. Munituspaikan voi vielä tänäkin päivänä nähdä.

Aikaisemmin kylällämme järjestettiin kansalaisopiston kursseja, mutta kehnojen tilaolojen vuoksi ne loppuivat. Pitkään jatkunut neuvolatoiminta loppui tilanpuutteen seurauksena. Kauppatoimintaa ei Oritlammella ole ollut 70-luvun alkupuolen jälkeen. Myöskin posti, kampaamo, huoltoasema ja autokauppa ovat lopettaneet toimintansa.

Seurakunta lopetti tyttö- ja poikakerhojen järjestämisen 80-luvun loppupuolella. Pyhäkoulutoimintaa on ollut mutta nyt toiminta on seisahtunut osallistumispulan vuoksi. Myöskin partiotoiminta on loppunut ja Ruokolahden Rajun toiminta kylällämme on hiipunut.

Vanhoista liikuntapaikoista hyppymäki on lahonnut ja kuntorata Saunalammella maatonut. Kaukalo on siirtynyt nykyisestä valaistun ladun montusta uuteen paikkaan Puntalantien varteen ja jo vuonna 1974 perustettu kaukalopallojoukkue ORPEPO jatkaa toimintaansa edelleen.

3 KYLÄN NYKYTILA ja TULEVAISUUDEN TOIVEET

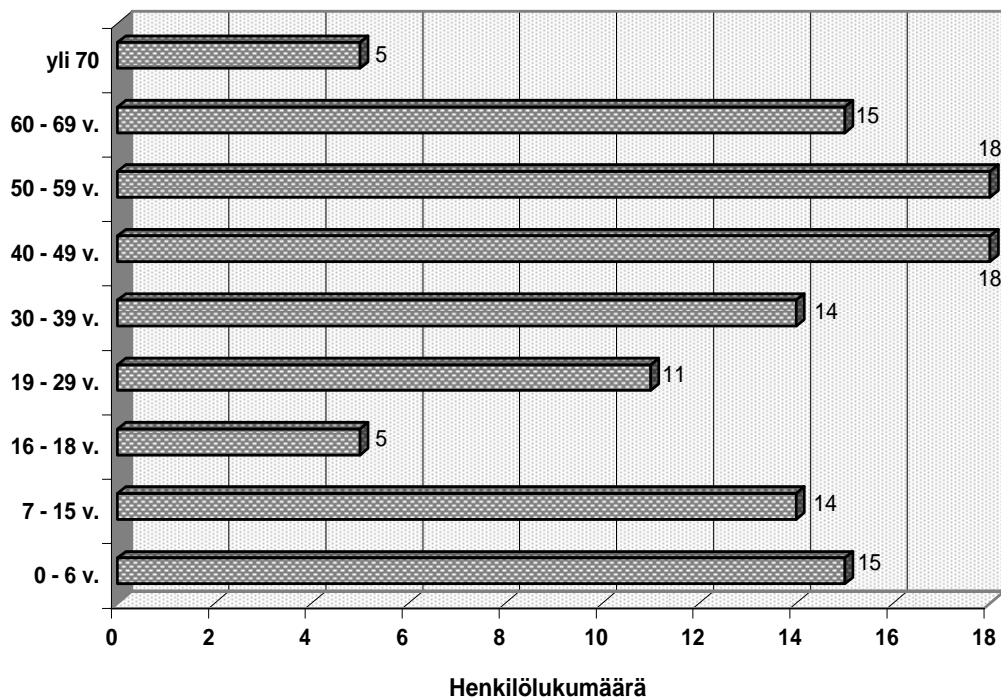
Kylän nykytila kuvaus on koottu kyläkyselyn vastauksista, joita on täydennetty kyläsuunnittelutyöryhmien kokouksissa.

3.1 Väestö ja asuminen

Oritlammen kyläyhdistyksen alueella on 119 vakituista asuntoa, joissa yhteensä n. 300 asukasta sekä 38 vapaa-ajanasuntoa. Pääosa kiinteistöistä on omistusasuntoja. Kunnan omistamissa rivitaloissa Oritlammen rannalla on 20 vuokra-asuntoa sekä pieni kerhohuone.

Suurin osa kyselyyn vastanneista vakituisista asukkaista ilmoitti kiinteistön olevan kohtuullisen hyvässä kunnossa. 12 asukasta ilmoitti olevan peruskorjauksen tarvetta ja näistä puolet tarvitsee ammattiapua peruskorjauksen toteutuksessa. Lähes kaikki kyselyyn vastanneet haluavat alueelle lisää vakinaisia asukkaita.

Kyselyyn vastanneiden vakinaisten talouksien (46 kpl) eri ikäisten henkilöiden lukumäärä



3.2 Palvelut

3.2.1 Palvelut yleensä

Palveluiden väheneminen on viime vuosina ollut hyvin yleistä maaseutualueilla ja pienissä taajamissakin, näin myös meidän alueella. Tarjonta on keskittynyt sinne missä on suuremmat väestömäärätkin.

Kylältämme löytyy nykyisin:

- 2 baaria, joista toisessa on asiamiesposti
- taksi
- 2 perhepäivähoitajaa
- eläinhoitola
- kirjastoauto ja jäätelöauto käyvät säännöllisesti

Lisäksi alueella on kaksi teollisuusaluetta:

- Koivukeskus, erikoistunut puun käsittelyyn (4 sahaa, 1 kuivaamo, puunlajitteluyritys ja Lappeenrannan teknillisen yliopiston tutkimustilat)
- Pajatien teollisuusalue, josta löytyy mm. puusepänliike, puutavaraliike, metsäkoneyrittäjä, automaatioalan yritys, muovi- ja metallialan yrityksiä, raskaan kaluston korjaamo ja kuljetusyrityksiä

Alueellamme toimii myös mm. seuraavia yrityksiä ja yrittäjiä:

- konepaja
- sähkömies
- moottoriajoneuvojen korjaaja
- metsäkoneyrittäjä
- remonttipalvelu

Palvelut, joihin ollaan tyytyväisiä tai erittäin tyytyväisiä:

- kirjasto
- terveydenhoito
- posti
- taksi
- kutsutaksi

Asiat, joihin ollaan tyytymättömiä:

- kauppapalvelut
- hammaslääkäripalvelut
- kokoontumistilat
- vapaa-ajantoiminnan puute
- Puntalan koulutien huono kunto

Lisäksi toivotaan:

- iltapäiväkerhotoimintaa
- lastenvahtipalvelua
- ohjattua kerhotoimintaa kaiken ikäisille, eritoten kouluikäisille
- lasten tapahtumia
- uutta koulua (ratkeaisi kokoontumistila- ja sisäliikuntapaikkaongelmat)



Kauppapalveluiden kehittämistä mietittäessä vaihtoehtoina oli kyläkauppa, elintarvikekioski tai pienimuotoisten kauppapalveluiden lisääminen olemassa olevan yrityksen toimintoihin. Elinkelpoisimmaksi vaihtoehdoksi koimme sen, että jompikumpi ravintolayrittäjistä perustaisi pienen ”kauppanurkan”, jossa olisi myynnissä peruselintarvikkeita.

Suoramyyntiä kyläkyselyssä toivottiin paljonkin. Ongelmana sen järjestämisessä on tuottajien puute omalla kylällä. Suoramyyntiä voitaisiinkin kuitenkin kokeilla ensin pari kolme kertaa vuodessa järjestettävillä markkinoilla.

Linja-autoliikenteeseen oltiin kohtalaisen tyytyväisiä. Kunnassa on alkamassa uusi palveluliikennekokeilu mutta tällä hetkellä ei ole tarkkaa tietoa miten palvelu tulee toimimaan ja miten se vaikuttaa Oritlammen tilanteeseen.

Kylätalkkarin palveluita ilmoitti tarvitsevansa Oritlammen seudulla yllättävän harvat. Epäilemme, että syynä kyselyn tulokseen on epätietoisuus millaisesta toiminnasta on kyse sekä asukkaiden ikärakenne ja hyväkuntoisuus.

Hierojan palveluita toivottiin paljonkin. Yksi yrittäjä on jo ilmaissut kiinnostuksensa ja kokeilee vastaanottoa kerhohuoneella. Myös parturi-kampaajan palveluita toivottiin lähelle. Voisiko tämän ottaa huomioon uuden kylätuvan suunnittelussa?

3.2.2 Vapaa-aika

Vapaa-ajanviettomahdollisuuksiin oli tyytyväisiä suurin osa vastaajista mutta myös kehitettävää ja uusia ideoita oli listattu hyvin runsaasti. Monesti ensimmäisenä tulee kuitenkin meillä vastaan riittävien kokoontumistilojen puute. Tämän olikin yli puolet vastanneista huomannut ja työryhmissä tämä nousi ensimmäiseksi ja tärkeimmäksi kehittämiskohteeksi.

Olemassa olevia vapaa-ajanviettomahdollisuuksia meillä on mm.

- monipuolinen luonto aivan ”takaovella” esim. sienestykseen, marjastukseen ja muuten vain liikkumiseen
- taajamasta Imatran suuntaan hyvät kevyenliikenteenväylät
- vesistöjä kalastukseen ja vesillä liikkumiseen
- Oritlammen ranta;
 - o uimaranta
 - o rantalentopallokenttä
 - o grillikatos
 - o lasten keinut
 - o matonpesupaikka
- valaistu kuntolatu/pururata, jossa
 - o kota ja lapsille mäenlaskupaikka
- kansanhiihtolatuverkosto
- kaukalo
- leikkikenttä (kunnostuksen tarpeessa)



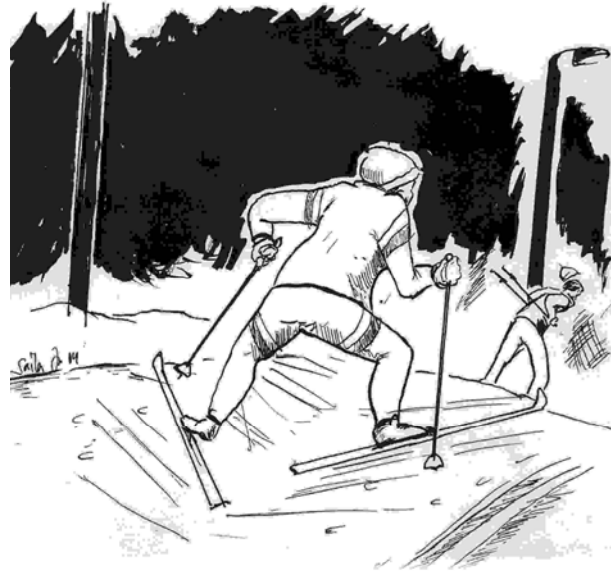
Tulevien tapahtumien visiointia:

Toivelistalla halutuissa toiminnoissa oli paljon jo meille vakiintuneita tapahtumia mutta myös kiitettävästi uutta. Huomionarvoista oli että suurin osa oli ohjatusti järjestettävää toimintaa ja hyvin liikuntapainotteista.

Myös kansalaisopiston kurssit kiinnostivat. Halutuimmaksi osoittautui liikunta, jonka jälkeen tulivat tietotekniikka ja puutarhan suunnittelu/hoito. Tällä hetkellä lähin paikka osallistua kansalaisopiston kursseille on Puntalan koulun kuntoliikuntaryhmä. Sitten kun meille saadaan paremmat kokoontumistilat, toivotaan kursseja myös omalle kylälle.

Talvitapahtumiksi on suunniteltu:

- kaiken ikäisten rusettiluistelua / talviriehaa esimerkiksi hiihtoloman aikana
- lasten hiihtokilpailut kuten ennenkin
- pilkkikilpailut kuten ennenkin
- kotakahvion auki ollessa puuhapäiviä talvisen tekemisen parissa
- kylän pikkujoulut yhteisesti lapsille ja aikuisille kodalla teemalla ”joulurauhan julistus kylälle”
- elämysretkiä Käringille, esim. naisten pilkkionginta
- suksien voitelupäivä kodalla



Kesäajalle suunnittelimme tapahtumien keskittämistä hienon uimarannan tienoille:

- yhteislauluiltoja
- Beach volley-turnaus kylän omalla ja erikseen kaikille avoin
- pintaongintakisat kuten ennenkin
- lasten maastajuoksukilpailut
- huvilakauden päättäjäiset kesäasukkaille ja vakituksille
- lapsille/lapsiperheille oma tapahtuma
- luontopolku tehtävärasteineen



Lisäksi vielä muita toivomuksia:

- teatterimatka tai muu kulttuurikokemus
- lapsille ja nuorille ohjattua toimintaa kesäisinkin
- kotakirkko, talvella samassa yhteydessä jotain ulkoilmapuuhailua koko perheelle
- kunnan järjestämän uimakoulun toivotaan jatkuvan tulevinakin kesinä

Jo olemassa olevien vapaa-ajanvietto/harrastepaikkojen kehittämiseksi on vielä tarvetta.

Uimarannan pitäminen siistinä ja mm. uusien pukusuojiin saaminen on tarpeen. Oritlammen monipuolisempi käyttö kalastustarkoitukseen on ollut puheena.

Valaistun ladun ympäristössä on vielä paljon mahdollisuuksia käyttämättä. Toivottu patikointipolku onkin tarkoitus tehdä sieltä lähtemään ja kesäistä kuntorataa täydentämään rakentaa kuntopiirivälineitä. Myös mäenlaskupaikkaa on mahdollista monipuolistaa ja laajentaa. Pienille lapsille on myös toivottu omaa hiihtouraa. Palloilukenttä on ollut jo kauan toiveena ja nyt kunta on kaavanlaadinnan yhteydessä varaamassa sille paikkaa Puntalantien varteen. Jatkossa kaukalon on tarkoitus siirtyä samalle alueelle. Aluetta voi jatkossa kehittää kesäliikuntakeskukseksi.

Nykyinen leikkikenttä kaipaa pikaista parantamista ja sen sijaintiakin tullaan miettimään uudelleen. Lammintien ja Kantopolun väliin on kaavamuutoksella varattu kylälle virkistysaluetta ja sen suunnitteluun ryhdytään kevään aikana.

3.3 Maisema ja ympäristö

Alue on Oritlammen osalta normaalia taajamaympäristöä. Tontit ovat kohtalaisen isoja ja vapaita tonttejakin löytyy. Koholanmäki on metsäistä haja-asutusaluetta ja Jäppisenmäeltä löytyy myös peltomaisemia. Ympäristö on kohtalaisen siistiä mutta myös parannustoiveita löytyi:

- Puntalantien alkuosan maisemointi
- puistoalueiden ja rakentamattomien tonttien puuston harventaminen
- 6-tien melu > meluaita ja – valli
- konepajan ympäristön maisemointi

3.3.1 Liikenne

Liikennejärjestelyt

- kevyenliikenteen järjestelyihin ollaan tyytyväisiä taajaman osalta mutta väylä tulisi saada Koholanmäelle asti
- katuvalaistukseen ja nopeusrajoitukseen ollaan pääosin tyytyväisiä (muutama katupätkä vielä valaisematta taajamassa)
- turvallisemman koulutien saamiseksi pyörätie Puntalantien varteen ja Rinteentien kunto paremmaksi ovat toivelistalla
- nopeusrajoituksen pudottaminen alentaisi melua ennen kuin melusuojaus valmistuu
- Lammintiellä kaahaillaan välillä tarpeettoman lujaa, alueella on paljon lapsia joten toivotaan kaikkien kiinnittävän huomiota turvalliseen liikkumisympäristöön

Teiden kunnossapito

Kyläkyselyyn vastanneet ovat pääosin teiden kunnossapitoon tyytyväisiä. Talvikunnossapitoa voisi vielä parantaa siirtämällä auraspenkkoja pois risteysten näkymäalueelta.

Jätehuolto

Kyläkyselyyn vastanneet ovat pääosin jätehuollon järjestelyihin tyytyväisiä.

Romulavaa toivotaan kuitenkin hyötyjätepisteelle.

Vesistöjen tila

Vesistöjen tilaan virkistyskäytön ja kalastuksen kannalta ollaan tyytyväisiä. Huolenaiheena on kuitenkin lumien kippaaminen välillä Oritlampeen, onhan siinä meidän yleinen uimarantamme. Tämän kunnan tekninen toimi on luvannut tarkistaa ja etsiä lumille tarvittaessa toisen sijoituspaikan.

3.3.2 Rakentaminen

Taajamasta vapaita tontteja vielä löytyy ja haja-asutusalueellakin on muutamia tontteja tarvittaessa saatavilla. Uudet asukkaat toivotetaan alueelle tervetulleiksi.

Alueelle on viime vuosina noussut kunnan toimesta uusi teollisuusalue, Koivukeskus ja sen ennakoitaan laajenevan jatkojalostuksen osalta tulevina vuosina.

Kokoontumistilojen puutteen vuoksi on aluillaan suunnitelmat uuden tilan saamiseksi. Kunnan kanssa on käyty alustavia neuvotteluja ”Kylätupa-hankkeesta” ja tämän vuoden aikana selvitetään onko meillä mahdollisuuksia esim. LEADER - avustuksen turvin käynnistää kokoontumistilan rakennushanke.

Haja-asutusalueita koskettavat tulevaisuudessa tiukentuvat jätemääräykset ja vähäsateisten kesien aiheuttama vesipula on paikoitellen koetellut asukkaita. Myös meidän alueella näistä joudutaan jatkossa keskustelemaan ja on mahdollista että uusia vesiosuuskuntiaakin perustetaan.

Valaistun ladun ympäristön ja toiminnan kehittyessä myös vesihuoltoon alueella tulee kiinnittää huomiota.

3.4 Seurakunnallinen toiminta

Seurakunnan säännöllinen toiminta on tällä hetkellä päiväkerhon ja perhekerhon järjestäminen. Pyhäkoulukin on toiminut viimeaikoihin asti mutta nyt toiminta pysäyksissä kävijäpulan vuoksi. Varhaisnuorisotyön hiipuminen Ruokolahdella on lopettanut myös meiltä tyttö- ja poikakerhojen toiminnan

- Kotakirkko on ollut 1-2 kertaa vuodessa valaistun ladun kodalla ja sen toivotaan jatkuvan.
- Kinkereitä ei lähiaikoina ole meidän kylällä pidetty mutta sitä voisi jälleen kokeilla. Eripuolille kuntaa voi myös perustaa ns. pienpiirejä esim. raamattupiirejä.

Kyläpäivät toivotetaan lämpimästi vastaan meidänkin kylällä. Yhdessä seurakunnan kanssa järjestettävä tapahtuma voisi olla vaikka ensi talvena.

3.5 Yhdistys- ja yhteistoiminta

Kylällämme toimivia yhdistyksiä on tällä hetkellä mm.



- ORITLAMMEN SEUDUN KYLÄYHDISTYS
- Oritlammen Martat
- Ruokolahden Rajun kyläosastot:
 - KPL ja Immala
- 4-H

Seurakunta järjestää alle kouluikäisille päiväkerhotoimintaa ja perhekerho kokoontuu keräten mukaan lapset vanhempien kanssa.

Hirvi/metsästysseuroja toimii lähialueella kolme.

Vapaaehtoisen voimin toimii yläkouluikäisille nuorille perjantai-iltaisain nuorisokerho.

Kyläkyselyssä kartoitettiin kiinnostusta kyläyhdistyksen sekä muidenkin järjestöjen toimintaan. Kyselyyn vastanneista 46 oritlampelaisesta 22 on kiinnostunut kyläyhdistyksen toiminnasta ja 18 vastasi kielteisesti.

Asukkaiden odotuksia kyläyhdistykseltä ja muilta alueella toimivilta järjestöiltä:

- lisää yhteistyötä järjestöjen kesken kylän viihtyvyyden ja yhteishengen luomiseksi ja parantamiseksi
- yhteistyötä tapahtumien järjestelyssä, työtaakka ja resurssit jakautuvat
- informointia ja uusia tapahtumia
- toimintaa avoimesti koko kylän ja kaikkien kyläläisten kesken
- aloitteita kuntaan parannusten aikaansaamiseksi

Tiedottaminen

Ilmoitustaulujen ja Uutisvuoksen seurapalstan kautta tieto menee parhaiten vakituisille asukkaille ja kesäasukkaillekin. Tarvittaessa käytetään myös postilaatikkojakelua. Oman kylälehdteen tekeminen on tulevaisuuden haaveena.

Kylän ulkopuolellekin tarkoitettussa ilmoittelussa voi hyödyntää Ruokolahden tapahtumakalenteria, jonka kautta tieto menee myös paikallisradioon.

Kylän henki ja ilmapiiri

Oritlammen seutu koetaan rauhalliseksi ja turvalliseksi asuinalueeksi. Viihtyvyyttä vähentävinä tekijöinä mainitaan mm. valtatie 6:n melu.

Suurimpana epäkohtana koetaan asukkaiden välinpitämättömyys yhteisiin asioihin. Osallistujamäärät kokouksissa ovat hyvin pienet ja vastuu päätöksistä jää vain muutamien harteille. Parannuksia asioihin saadaan aina parhaiten kun yhdessä niitä eteenpäin viedään.

Alue jakautuu kolmeen kylään joiden välillä ei ole muuta liikenneväylää kuin valtatie 6. Tämä onkin osaltaan vaikuttanut että osa koholanmäkeläisistä on valitellut yhteenkuuluvaisuuden tunteen puutosta. Myös rivitaloilla asuvista ihmisistä osa on tuntenut olonsa ulkopuolisiksi. Tässä meille onkin jatkossa haastetta saada yhteenkuuluvaisuuden tunne lisääntymään asukkailla.

Valaistun ladun ja kodan rakentaminen ovat olleet hyviä esimerkkejä yhteisistä voimannostuksista talkoomielessä. Siinä korostui myös yhteistyö naapurikylätoimikunnan kanssa ja tätä toivotaan jatkossakin.

Kyläsuunnitelman laadintaprosessi on saanut meillä uutta puhtia toimintaan ja aivan uusia henkilöitäkin on saatu houkutelluksi mukaan. Meidän tehtävä yhdessä on varmistaa, ettei tämä kaikki jää vain sanoiksi paperille vaan tartumme toimeen myös käytännössä.

4 KYLÄN TULEVAISUUDEN VAIHTOEHDOT

4.1 Kylän nelikenttä

<p>Kylän sisäiset heikkoudet</p> <ol style="list-style-type: none"> 1. Kokoontumistilojen puute 2. Sisäliikuntatilojen puute 3. Palveluiden puute / päivittäistavaroiden saanti 4. Vilkas 6-tie, melu 5. Lammintien "kaahaajat" 6. Huonot julkisen liikenteen vuorot 7. Ei ole pyörätietä Koholanmäelle 8. Yhteisöllisyyden puute 9. Yhteishengen puute (yhteen hiileen puhaltaminen) 10. Luonnon hyödyntäminen "vajaata" 11. Osallistuminen heikkoa yhteisiin tapahtumiin 	<p>Kylän sisäiset vahvuudet</p> <ol style="list-style-type: none"> 1. Sijainti (6-tien läheisyys), Imatran palvelut lähellä 2. Helppo opastettavuus 3. Toimiva kyläyhdistys, toimiva Marttayhdistys 4. Tasainen väestön ikäluokajakautuma, lapsimäärän kasvu 5. Puntalan koululla hyvä oppilasennuste 6. Työkoneita käytössä talkoissa 7. On vuokra- ja omistusasuntoja / rauhallinen asuinympäristö 8. Koivukeskuksen kehittyminen (työpaikkojen lisääntyminen) 9. Yritykset 10. Hyvät ulkoilureitit / liikuntamahdollisuudet 11. Hyvät pyörätiet Imatran ja Rasilan suuntaan 12. Valaistu latu / pururata 13. Hyvä uimaranta 14. Kylän monimuotoisuus (taajama ja haja-asutus, luonto)
<p>Kylän uhat</p> <ol style="list-style-type: none"> 1. Kyläyhdistyksen toiminnan loppuminen 2. Koulun lakkauttaminen 3. Oritlammen saastuminen 4. Rajan läheisyys > halpa viina, huumeet, yms. 	<p>Kylän mahdollisuudet</p> <ol style="list-style-type: none"> 1. Kylän laajenemismahdollisuudet asumiselle sekä yrittämiselle 2. Koivukeskuksen kehittyminen, uusia yrityksiä > muuttoliikettä kylälle 3. Immolan lentokentän kehittyminen 4. Palvelujen lisääntyminen

5. Nuorten poismuutto kylältä 6. Luonnon radikaali muuttuminen / tuhoutuminen (ympäristöuhkat: teollisuus-saasteet) 7. Moottoritien jatkuminen, lento- ja junaliikenne	5. Puntalan koulun oppilasmäärä pysynee nykyisellään n. 50 oppilasta (uusi koulu?) 6. Nuorekas ikärakenne 7. Erinomaiset puitteet ulkoilmatapahtumille 8. Kylän keskellä olevan uuden puistoalueen hyödyntäminen (esim. leikkikentän siirtäminen siihen)
--	---

4.2 Kylä tulevaisuudessa

Jos Oritlammen seudun asiat kehittyvät asukkaiden toivomalla tavalla, niin tulevaisuudessa Oritlammen kyläyhdistyksen toiminta-alueella voisi olla vastausten mukaan seuraavanlaista:

- Vireän yritystoiminnan ja vireän asumisen toimiva yhteisö. Kylällä olisi asialliset kokoontumis- ja sisäliikuntatilat sekä vähintäänkin nykyisen tasoiset liikuntamahdollisuudet ja vireä, toimiva kyläyhdistys.
- Lapset ja nuoret on huomioitu erityisesti toiminnan suunnittelussa.
- Väkiluku lisääntyy yritystoiminnan kehittymisen myötä ja sitä mukaa myös palvelut voisivat kehittyä.
- Molemmat baarit ovat kehittyneet ja tarjoavat mahdollisesti myös päivittäistavarakaupan palveluja.
- Pystymme turvallisesti pyöräilemään pyörätietä pitkin Koholanmäeltä Oritlammelle harrastekerhoihin ja ostamaan maitoa ja leipää.
- Tullessamme autolla Imatran suunnasta pimeänä talvi-iltana, katuvalot valaisevat Koholanmäen risteuksen, johon voimme turvallisesti ryhmittä ryhmityksikäsistalle.

5 KYLÄN KEHITTÄMISTAVOITTEET ja TOIMENPITEET

Tähän on koottu alueemme keskeisimmät ongelmat ja kehittämiskohteet sekä niitä vastaavat tavoitteet ja toimenpiteet. Suurin osa toimenpiteistä vaatii yksityiskohtaisemman suunnittelun ennen käynnistymistään. Osasta toimenpiteitä voidaan tehdä erillinen hankesuunnitelma joko kylän omana tai yhteistyössä esim. toisten kylien kanssa.

Lisäksi toimenpiteet vaativat usein toteutuakseen kyläläisten aktiivista panosta. Osa toimenpiteistä kuuluu kuitenkin selkeästi kunnan tai muun sektorin töihin mutta meidän aktiivisuutta tarvitaan hankkeiden käynnistymiseen. Pienikin panos voi olla ratkaiseva yhteisten asioiden toteutumiselle ja entistä paremman kylän rakentumiselle. Yhteen hiileen puhaltaminen kannattaa varmasti.

Kyläkyselyn perusteella, sekä usean työryhmän pohdintojen tuloksena selkeimpänä kehittämistavoitteena voidaan pitää uuden kokoontumistilan saamista alueelle.

Maanomistajat on huomioitava kaikissa kohteissa jo suunnitteluvaiheesta alkaen.

Ongelmat ja kehittämiskohteet	Tavoitteet / toimenpiteet
<p>1. Väestö ja Asuminen</p> <ul style="list-style-type: none"> - kylälle uusia asukkaita 	<ul style="list-style-type: none"> - kunnan tonttimarkkinointi
<p>2. Palvelut</p> <ul style="list-style-type: none"> - päivittäistavaroiden heikko saanti - suoramyyntipalvelut - hierontapalvelut 	<ul style="list-style-type: none"> - toivotaan olemassa olevien yrittäjien satsausta - toritapahtuma pari kertaa vuodessa - yrittäjä kokeilee palvelun tarjoamista

<p>4. Lapset, lapsiperheet ja nuoriso</p> <ul style="list-style-type: none"> - ohjattua toimintaa liian vähän - iltapäiväkerhojen puute - lapsenvahtipalveluiden puute - lasten liikenneturvallisuuden parantaminen - muuta 	<ul style="list-style-type: none"> - alakouluikäisille ohjelmallisia kerhoiltoja esim. kerran kuussa - odotetaan kunnan satsausta asiaan ensi syksynä - kartoitetaan kylän nuorten halukkuutta toimintaan - alueen yritykset sponsoroimaan lapsille pyöräilykypäriä - yhteiset pelisäännöt lapsille ja nuorille - nuorille kesätyöpaikkoja paikallisten yritysten/yrittäjien kautta
<p>5. Maisema, ympäristö, rakentaminen</p> <ul style="list-style-type: none"> - kunnollisten kokoontumistilojen puute - kevyenliikenteen väylän puuttuminen Koholanmäeltä Oritlammelle - talviauraus - jätehuolto - vesistöjen ja rantojen tila - vesihuolto 	<ul style="list-style-type: none"> - valmistellaan hanketta yhdessä kunnan ja LEADERIN kanssa - uusi koulu kylälle poistaisi kokoontumis- ja sisäliikuntatilaongelmat - tiehoitokunta miettii mahdollisuutta jatkaa yksityistietä - auraspenkat paremmin pois liittymäalueilta - romunkeräyslava hyötyjätepisteelle - ongelmajätekeräysauto pysähtymään jatkossa myös meidän kylälle - ei auraslumia enää Oritlampeen - uudet pukukopit uimarannalle - kodalle kaivo + käsipumppu
<p>6. Seurakunnallinen toiminta</p> <ul style="list-style-type: none"> - kotakirkko - pyhäkoulu - muu toiminta 	<ul style="list-style-type: none"> - samaan yhteyteen myös muuta ohjattua toimintaa - toivotaan alkavan uudelleen mikäli halukkaita lapsia ilmaantuu - kyläpäivät ensi talvena - kinkerit
<p>7. Yhdistys- ja yhteistoiminta</p> <ul style="list-style-type: none"> - yhteistyön puute 	<ul style="list-style-type: none"> - yhteinen puutarha- ja pajutyökurssi Marttojen kanssa

5.1 Toteutuneet toimenpiteet suunnittelun aikana

- Rantalentopallokenttä Oritlammen rantaan.
- Matonpesupaikka Oritlammen rantaan.
- Liikenneturvallisuuden parantamiseksi Lammintien mutkan näkyvyyden parantaminen on aloitettu.
- Kiekkokaukalo sai uudet laidat.
- BITIT JA KIRJAIMET KOHDALLEEN – kylien tiedottamistoiminnan kehittämishanke on alkamassa Jaakkiman kristillisen opiston vetämänä. Meidän kylältä osallistuu 1-2 henkilöä koulutukseen.
- Kirjastoauto pysähtyy jatkossa myös Koholanmäellä.
- Katuvalaistusta on jatkettu valtatie varressa Koholanmäen risteuksen yli aina Koivukeskukselle asti.
- Uudenvuoden tapahtuma järjestettiin yhdessä Puntalan kanssa.
- Etelä-Karjalan kylien laajakaista-hankkeen puitteissa olemme saaneet nopeammat tietoliikenneyhteydet. Maaliskuun 2004 loppuun mennessä on toteutettu ADSL-valmius alueemme puhelinkeskukseen.

6 KYLÄSUUNNITELMAN SEURANTA JA PÄIVITYS

Kyläsuunnitelman tulee olla osana kyläyhdistyksen vuosittaista toiminnan suunnittelua. Suunnitelman päivitys tulee tehdä kokonaisuudessaan vähintään kolmen vuoden välein.

Tärkeintä on että suunnitelma otetaan käyttöön ja sitä hyödynnetään apuna mm. uusien hankkeiden saamiseksi alueelle.